



---

# Relazione trimestrale consolidata al 30 settembre 2007

Consiglio di Amministrazione  
30 ottobre 2007

Banca Generali S.p.A.  
Capitale sociale deliberato Euro 116.878.836,00, euro sott. e vers. Euro 111.313.176,00 euro  
Sede legale in Trieste, Via Machiavelli 4  
Iscrizione al Registro delle Imprese di Trieste, c.f. e p.iva n. 00833240328  
Aderente al Fondo Interbancario di Tutela dei Depositi  
Iscritta all'Albo delle banche al n. 5358  
Capogruppo del gruppo bancario "Banca Generali" iscritto all'Albo dei gruppi bancari  
Società soggetta alla direzione e coordinamento di Assicurazioni Generali S.p.A.

## Highlights

Sintesi dei dati economici consolidati	30.09.2007	30.09.2006	Var. %
(milioni di Euro)			
Margine di interesse	31,4	19,4	62,4%
Commissioni nette	115,5	93,3	23,8%
Dividendi e risultato netto attività negoziazione	-4,2	10,5	-139,7%
<b>Margine di intermediazione</b>	<b>142,8</b>	<b>123,2</b>	<b>15,9%</b>
Spese per il personale	-41,1	-34,2	20,0%
Altre spese amministrative	-54,0	-50,0	8,0%
Ammortamenti	-5,1	-5,9	-14,2%
Altri proventi di gestione	6,1	6,3	-2,3%
<b>Costi operativi netti</b>	<b>-94,0</b>	<b>-83,8</b>	<b>12,1%</b>
<b>Risultato operativo</b>	<b>48,8</b>	<b>39,3</b>	<b>24,1%</b>
Accantonamenti	-30,6	-25,8	18,6%
Rettifiche di valore su crediti ed altre attività	-0,1	-0,2	-29,5%
<b>Utile Ante imposte</b>	<b>18,1</b>	<b>13,4</b>	<b>35,4%</b>
<b>Utile netto</b>	<b>9,3</b>	<b>6,5</b>	<b>43,8%</b>
Cost income ratio	62,3%	63,3%	-1,6%
EBITDA	53,9	45,2	19,1%
ROE annualizzato	6,50%	4,34%	
EPS - Earning per share (euro)	0,0850	0,003	

## Raccolta netta

(milioni di euro) (Dati Assoreti)			
	30.09.2007	30.09.2006	Var. %
Fondi Comuni	365	192	90,1%
Gestioni Patrimoniali	-13	548	-102,4%
Assicurazioni / Fondi pensione	129	268	-51,9%
Titoli / Conti correnti	981	698	40,5%
<b>Totale</b>	<b>1.462</b>	<b>1.706</b>	<b>-14,3%</b>

## Asset Under Management & Custody (AUM/C)

(milioni di euro) (Dati Assoreti)			
	30.09.2007	31.12.2006	Var. %
Fondi Comuni	8.535	7.965	7,2%
Gestioni Patrimoniali	5.065	5.143	-1,5%
Assicurazioni / Fondi pensione	4.475	4.547	-1,6%
Titoli / Conti correnti	7.098	6.050	17,3%
<b>Totale</b>	<b>25.173</b>	<b>23.705</b>	<b>6,2%</b>

## Patrimonio

(milioni di euro)			
	30.09.2007	31.12.2006	Var. %
Patrimonio Netto	201,7	205,2	-1,7%
Patrimonio di vigilanza	183,4	182,3	0,6%

## STATO PATRIMONIALE CONSOLIDATO

<b>voci dell'attivo</b> (migliaia di euro)	<b>30.09.2007</b>	<b>30.06.2007</b>	<b>31.12.2006</b>	<b>Var. % trimestre</b>	<b>Var. % su 12.06</b>
Attività finanziarie detenute per la negoziazione	2.296.938	2.422.486	2.108.052	-5,2%	9,0%
Attività finanziarie valutate al <i>fair value</i>	-	-	-	0,0%	0,0%
Attività finanziarie disponibili per la vendita	32.445	32.595	36.998	-0,5%	-12,3%
Crediti verso banche	812.901	283.546	892.471	186,7%	-8,9%
Crediti verso clientela	352.387	328.266	349.713	7,3%	0,8%
Partecipazioni	34	34	34	0,0%	0,0%
Attività materiali e immateriali	22.263	23.181	23.868	-4,0%	-6,7%
Attività fiscali	42.018	39.289	35.704	6,9%	17,7%
Altre attività	120.236	123.918	133.235	-3,0%	-9,8%
<b>totale attivo</b>	<b>3.679.222</b>	<b>3.253.315</b>	<b>3.580.075</b>	<b>13,1%</b>	<b>2,8%</b>

<b>voci del passivo</b> (migliaia di euro)	<b>30.09.2007</b>	<b>30.06.2007</b>	<b>31.12.2006</b>	<b>Var. % trimestre</b>	<b>Var. % su 12.06</b>
Debiti verso banche:	194.531	105.505	40.392	84,4%	381,6%
Raccolta da clientela	3.070.895	2.738.358	3.053.677	12,1%	0,6%
Passività finanziarie di negoziazione	9.660	11.316	16.113	-14,6%	-40,0%
Passività fiscali	11.974	8.863	19.593	35,1%	-38,9%
Altre passività	118.903	119.002	179.857	-0,1%	-33,9%
Fondi a destinazione specifica	71.588	68.597	65.203	4,4%	9,8%
Riserve da valutazione	1.210	1.088	1.065	11,2%	13,6%
Riserve	66.508	65.839	61.886	1,0%	7,5%
Sovrapprezzi di emissione	22.804	22.804	22.804	0,0%	0,0%
Capitale	111.313	111.313	111.313	0,0%	0,0%
Azioni proprie (-)	- 9.506	- 9.512	- 5.851	-0,1%	62,5%
Utile (perdita) di esercizio (+/-)	9.342	10.142	14.023	-7,9%	-33,4%
	<b>3.679.222</b>	<b>3.253.315</b>	<b>3.580.075</b>	<b>13,1%</b>	<b>2,8%</b>

## CONTO ECONOMICO CONSOLIDATO

<i>(migliaia di euro)</i>	30.09.2007	30.09.2006	III trimestre 2007	III trimestre 2006	var. % su 2006	var. % su trim.
<b>Interessi netti</b>	<b>31.439</b>	<b>19.356</b>	<b>11.254</b>	<b>8.984</b>	<b>62,4%</b>	<b>25%</b>
<b>Commissioni nette</b>	<b>115.514</b>	<b>93.293</b>	<b>37.238</b>	<b>28.672</b>	<b>23,8%</b>	<b>30%</b>
Dividendi	2.632	19.940	12	31	-86,8%	-61%
Risultato netto della gestione finanziaria	- 6.801	- 9.427	- 10.289	- 5.937	-27,9%	-273%
<b>Ricavi operativi netti</b>	<b>142.784</b>	<b>123.162</b>	<b>38.215</b>	<b>43.624</b>	<b>15,9%</b>	<b>-12%</b>
Spese per il personale	- 41.060	- 34.213	- 13.031	- 13.345	20,0%	-2%
Altre spese amministrative	- 53.970	- 49.982	- 18.898	- 17.777	8,0%	6%
Rettifiche di valore nette su att. materiali e immat.	- 5.054	- 5.891	- 1.781	- 2.243	-14,2%	-21%
Altri oneri/proventi di gestione	6.120	6.262	2.314	2.511	-2,3%	-8%
<b>Costi operativi netti</b>	<b>- 93.964</b>	<b>- 83.824</b>	<b>- 31.396</b>	<b>- 30.854</b>	<b>12,1%</b>	<b>2%</b>
<b>Risultato operativo</b>	<b>48.820</b>	<b>39.338</b>	<b>6.819</b>	<b>12.770</b>	<b>24,1%</b>	<b>-47%</b>
Rettifiche di valore nette per deterioramento di crediti	- 124	- 89	- 319	- 113	39,3%	182%
Rettifiche di valore nette su altre attività	- -	- 86	- -	- 20	-100,0%	-100%
Accantonamenti netti	- 30.614	- 25.805	- 6.454	- 667	18,6%	868%
Utili (perdite) da cessione investimenti	- -	- 5	- -	- 3	-100,0%	-100%
<b>Utile operativo ante imposte</b>	<b>18.082</b>	<b>13.363</b>	<b>46</b>	<b>11.973</b>	<b>35,3%</b>	<b>-100%</b>
Imposte sul reddito del periodo dell'operatività corrente	- 8.740	- 6.867	- 846	- 5.823	27,3%	-85%
Utile (perdita) netta attività non correnti in dismissione	- -	- -	- -	- -	0,0%	0%
Utile (perdita) di periodo di pertinenza di terzi	- -	- -	- -	- -	0,0%	0%
<b>Utile netto</b>	<b>9.342</b>	<b>6.496</b>	<b>800</b>	<b>6.150</b>	<b>43,8%</b>	<b>-113%</b>

## EVOLUZIONE TRIMESTRALE DEL CONTO ECONOMICO

<i>(migliaia di euro)</i>	III trimestre 2007	II trimestre 2007	I trimestre 2007	IV trimestre 2006	III trimestre 2006
<b>Interessi netti</b>	<b>11.254</b>	<b>10.414</b>	<b>9.771</b>	<b>7.963</b>	<b>8.984</b>
<b>Commissioni nette</b>	<b>37.238</b>	<b>38.091</b>	<b>40.185</b>	<b>49.285</b>	<b>28.672</b>
Dividendi	12	2.617	3	145	31
Risultato netto della gestione finanziaria	- 10.289	- 1.803	- 1.685	- 3.006	- 5.937
<b>Ricavi operativi netti</b>	<b>38.215</b>	<b>52.925</b>	<b>51.644</b>	<b>60.399</b>	<b>43.624</b>
Spese per il personale	- 13.031	- 13.950	- 14.079	- 19.055	- 13.345
Altre spese amministrative	- 18.898	- 18.313	- 16.759	- 19.798	- 17.777
Rettifiche di valore nette su att. materiali e immat.	- 1.781	- 1.714	- 1.559	- 2.400	- 2.243
Altri oneri/proventi di gestione	2.314	1.419	2.387	3.012	2.511
<b>Costi operativi netti</b>	<b>- 31.396</b>	<b>- 32.558</b>	<b>- 30.010</b>	<b>- 38.241</b>	<b>- 30.854</b>
<b>Risultato operativo</b>	<b>6.819</b>	<b>20.367</b>	<b>21.634</b>	<b>22.158</b>	<b>12.770</b>
Rettifiche di valore nette per deterioramento di crediti	- 319	- 210	- 15	- 501	- 113
Rettifiche di valore nette su altre attività	- -	- -	- -	- 66	- 20
Accantonamenti netti	- 6.454	- 12.152	- 12.008	- 8.541	- 667
Utili (perdite) da cessione investimenti	- -	- -	- -	- 68	- 3
<b>Utile operativo ante imposte</b>	<b>46</b>	<b>8.425</b>	<b>9.611</b>	<b>13.114</b>	<b>11.973</b>
Imposte sul reddito del periodo dell'operatività corrente	- 846	- 2.979	- 4.915	- 5.587	- 5.823
Utile (perdita) netta attività non correnti in dismissione	- -	- -	- -	- -	- -
Utile (perdita) di periodo di pertinenza di terzi	- -	- -	- -	- -	- -
<b>Utile netto</b>	<b>- 800</b>	<b>5.446</b>	<b>4.696</b>	<b>7.527</b>	<b>6.150</b>

## PROSPETTO DELLE VARIAZIONI DEL PATRIMONIO NETTO CONSOLIDATO

(migliaia di euro)	capitale		sovrapprezzi emissione	Riserve		Riserve da valutazione			strumenti di capitale	azioni proprie	utile (perdita) esercizio	patrimonio netto
	a) azioni ordinarie	b) altre		a) di utili	b) altre	a) disponibili per la vendita	b) cop. Flussi finanziari	c) altre				
<b>Patrimonio netto al 31.12.2006</b>	<b>111.313</b>	-	<b>22.804</b>	<b>61.886</b>	-	<b>1.026</b>	-	<b>39</b>	-	<b>5.851</b>	<b>14.023</b>	<b>205.240</b>
modifica saldi apertura	-	-	-	-	-	-	-	-	-	-	-	-
<b>Esistenza al 01.01.2007</b>	<b>111.313</b>	-	<b>22.804</b>	<b>61.886</b>	-	<b>1.026</b>	-	<b>39</b>	-	<b>5.851</b>	<b>14.023</b>	<b>205.240</b>
Allocazione risultato Es. prec.	-	-	-	3.027	-	-	-	-	-	-	14.023	10.996
- Riserve	-	-	-	3.027	-	-	-	-	-	-	3.027	-
- Dividendi e altre destinazioni	-	-	-	-	-	-	-	-	-	-	10.996	10.996
Variazione di riserve	-	-	-	216	-	145	-	-	-	-	-	71
operazioni sul patrimonio netto	-	-	-	1.811	-	-	-	-	-	3.655	-	1.844
- Emissione nuove azioni	-	-	-	202	-	-	-	-	-	202	-	-
- Acquisto az. Proprie	-	-	-	-	-	-	-	-	-	3.857	-	3.857
- distrib. Straord. Dividendi	-	-	-	-	-	-	-	-	-	-	-	-
- variaz. Strum. Capitale	-	-	-	-	-	-	-	-	-	-	-	-
- Derivati su azioni proprie	-	-	-	-	-	-	-	-	-	-	-	-
- stock option	-	-	-	2.013	-	-	-	-	-	-	-	2.013
Utile (perdita) esercizio	-	-	-	-	-	-	-	-	-	-	9.342	9.342
<b>Patrimonio netto al 30.09.2007</b>	<b>111.313</b>	-	<b>22.804</b>	<b>66.508</b>	-	<b>1.171</b>	-	<b>39</b>	-	<b>9.506</b>	<b>9.342</b>	<b>201.671</b>

(migliaia di euro)	capitale		sovrapprezzi emissione	Riserve		Riserve da valutazione			strumenti di capitale	azioni proprie	utile (perdita) esercizio	patrimonio netto
	a) azioni ordinarie	b) altre		a) di utili	b) altre	a) disponibili per la vendita	b) cop. Flussi finanziari	c) altre				
<b>Patrimonio netto al 31.12.2005</b>	<b>99.615</b>	-	<b>21.495</b>	<b>93.061</b>	-	<b>149</b>	-	<b>39</b>	-	<b>3.873</b>	<b>1.656</b>	<b>212.142</b>
modifica saldi apertura	-	-	-	15	-	-	-	-	-	-	-	15
<b>Esistenza al 01.01.2006</b>	<b>99.615</b>	-	<b>21.495</b>	<b>93.046</b>	-	<b>149</b>	-	<b>39</b>	-	<b>3.873</b>	<b>1.656</b>	<b>212.127</b>
Allocazione risultato Es. prec.	-	-	-	656	-	-	-	-	-	-	1.656	1.000
- Riserve	-	-	-	656	-	-	-	-	-	-	656	-
- Dividendi e altre destinazioni	-	-	-	-	-	-	-	-	-	-	1.000	1.000
Variazione di riserve	-	-	-	112	-	452	-	-	-	-	-	564
operazioni sul patrimonio netto	11.698	-	1.309	35.907	-	-	-	-	-	-	-	22.900
- Emissione nuove azioni	11.698	-	1.309	-	-	-	-	-	-	-	-	13.007
- Acquisto az. Proprie	-	-	-	-	-	-	-	-	-	-	-	-
- distrib. Straord. Dividendi	-	-	-	35.907	-	-	-	-	-	-	-	35.907
- variaz. Strum. Capitale	-	-	-	-	-	-	-	-	-	-	-	-
- Derivati su azioni proprie	-	-	-	-	-	-	-	-	-	-	-	-
- stock option	-	-	-	-	-	-	-	-	-	-	-	-
Utile (perdita) di periodo	-	-	-	-	-	-	-	-	-	-	6.496	6.496
<b>Patrimonio netto al 30.09.2006</b>	<b>111.313</b>	-	<b>22.804</b>	<b>57.907</b>	-	<b>601</b>	-	<b>39</b>	-	<b>3.873</b>	<b>6.496</b>	<b>195.287</b>

## RENDICONTO FINANZIARIO CONSOLIDATO

Metodo indiretto (in migliaia di Euro)	30.09.2007	31.12.2006
<b>A. ATTIVITA' OPERATIVA</b>		
<b>1. Gestione</b>	<b>37.187</b>	<b>8.595</b>
- Risultato d'esercizio	9.342	14.023
- plus/minusvalenze su attività e pass. Fin. detenute per la negoz.	15.191	514
- plus/minusvalenze su attività di copertura	-	-
- rettifiche/riprese di valore nette per deterioramento	124	610
- rettifiche/riprese di valore nette su immobilizzazioni materiali e immat.	5.054	8.291
- accantonamenti netti a fondi rischi ed oneri ed altri costi/ricavi	8.762	21.496
- imposte a tasse non liquidate	- 13.932	- 3.525
- rettifiche/riprese di valore su attività in via di dismissione	-	-
- altri aggiustamenti	12.646	- 32.814
<b>2 Liquidità generata/assorbita dalle attività finanziarie (+/-)</b>	<b>- 106.008</b>	<b>- 918.854</b>
- attività finanziarie detenute per la negoziazione	- 209.024	- 712.959
- Attività finanziarie valutate al <i>fair value</i>	-	-
- Attività finanziarie disponibili per la vendita	4.698	- 23.523
- Crediti verso banche: a vista	27.416	- 175.608
- Crediti verso banche: altri crediti	53.234	- 20.801
- Crediti verso clientela	10.933	15.870
- Altre attività	6.735	- 1.833
<b>3. Liquidità generata/assorbita dalle passività finanziarie (+/-)</b>	<b>86.661</b>	<b>972.265</b>
- debiti verso banche: a vista	137.121	- 10.878
- debiti verso banche: altri debiti	15.471	- 4.234
- debiti verso clientela	- 11.580	949.585
- titoli in circolazione	-	40
- passività finanziarie di negoziazione	- 643	-
- passività finanziarie valutate al <i>fair value</i>	-	-
- altre passività	- 53.708	37.832
<b>Liquidità netta generata/assorbita dall'attività operativa</b>	<b>17.840</b>	<b>62.006</b>
<b>B. ATTIVITA' DI INVESTIMENTO</b>		
<b>1. Liquidità generata da</b>		<b>74</b>
- vendite di partecipazioni	-	-
- dividendi incassati su partecipazioni	-	-
- vendite di attività finanziarie detenute fino alla scadenza	-	-
- vendite di attività materiali	-	74
- vendite di attività immateriali	-	-
- vendite di rami d'azienda	-	-
<b>1. Liquidità assorbita da</b>	<b>- 3.449</b>	<b>- 57.867</b>
- acquisti partecipazioni	-	-
- acquisti di attività finanziarie detenute fino alla scadenza	-	-
- acquisti di attività materiali	- 1.666	- 1.793
- acquisti di attività immateriali	- 1.783	- 4.274
- acquisti di rami d'azienda e di partecipazioni in società controllate	-	51.800
<b>Liquidità netta generata/assorbita dall'attività d'investimento</b>	<b>- 3.449</b>	<b>- 57.793</b>
<b>C. ATTIVITA' DI PROVISTA</b>		
- emissione/acquisto di azioni proprie	- 3.857	- 3.444
- emissione/acquisto strumenti di capitale	-	-
- distribuzione dividendi e altre finalità	- 10.995	- 1.000
<b>Liquidità netta generata/assorbita dall'attività di provvista</b>	<b>- 14.852</b>	<b>- 4.444</b>
<b>LIQUIDITA' NETTA GENERATA/ASSORBITA NELL'ESERCIZIO</b>	<b>- 461</b>	<b>- 231</b>
<b>Riconciliazione</b>		
<b>cassa e disponibilità liquida all'inizio dell'esercizio</b>	<b>9.861</b>	<b>10.092</b>
Liquidità totale generata/assorbita nell'esercizio	- 461	- 231
cassa e disponibilità liquida effetto della variazione dei cambi	-	-
<b>cassa e disponibilità liquida alla chiusura dell'esercizio</b>	<b>9.400</b>	<b>9.861</b>

### Legenda

(+) liquidità generata

(-) liquidità assorbita

## Sintesi dell'attività svolta nei primi nove mesi dell'esercizio

Il gruppo Banca Generali ha chiuso i conti dei primi nove mesi dell'esercizio 2007 con un utile netto di 9,3 milioni di euro, in crescita di 2,8 milioni di euro rispetto al risultato del corrispondente periodo dell'esercizio 2006 (+43,8%), ed un patrimonio netto pari a 201,7 milioni di euro. Il risultato netto del terzo trimestre 2007 ha segnato una perdita di 0,8 milioni di euro contrariamente a quanto registrato nei primi due trimestri dell'anno con circa 5 milioni di euro di utile netto per ciascun trimestre; tale contrazione del risultato netto del terzo trimestre è sostanzialmente imputabile all'iscrizione di minusvalenze non realizzate sul portafoglio di trading riguardante principalmente titoli di debito.

Come si ricorderà a far data dal 1 luglio 2006 si è registrato un allargamento del perimetro di consolidamento con l'ingresso nel gruppo bancario di Banca BSI Italia e San Alessandro Fiduciaria e pertanto le situazioni trimestrali relative ai primi nove mesi del 2007 e 2006 riportano dati non confrontabili; a tal fine nella presente Relazione Trimestrale Consolidata al 30 settembre 2007 verranno riportati con riferimento alle principali voci di conto economico anche le variazioni a perimetro omogeneo.

L'Ebitda dei primi nove mesi del 2007, calcolato come risultato economico al lordo delle imposte, degli accantonamenti netti, delle rettifiche di valore su crediti e su attività materiali ed immateriali ha raggiunto i 53,9 milioni di euro in crescita del 19,1% rispetto ai 45,2 milioni di euro del corrispondente periodo dell'esercizio 2006. Il contributo del terzo trimestre 2007 al risultato del Ebitda è stato pari a 8,6 milioni di euro.

Il margine di intermediazione è cresciuto rispetto al 30 settembre 2006 di circa 19,6 milioni di euro (+15,9%), passando dai 123,2 milioni del 30 settembre 2006 ai 142,8 milioni dei primi nove mesi del 2007, mentre il contributo del terzo trimestre è stato pari a 38,2 milioni di euro, in contrazione di 5,4 milioni di euro rispetto al contributo del terzo trimestre del corrispondente periodo dell'esercizio precedente, principalmente a motivo delle minusvalenze non realizzate afferente il portafoglio titoli di trading.

Il totale dei costi operativi al 30 settembre 2007 si è attestato a 94 milioni di euro in crescita del 12,1% rispetto ai primi nove mesi del 2006, con le spese del personale che passano dai 34,2 milioni dei primi nove mesi del 2006 ai 41,1 milioni di euro del corrispondente periodo del 2007. Il contributo del terzo trimestre 2007 è stato pari a 31,4 milioni di euro, sostanzialmente in linea rispetto al contributo del terzo trimestre del corrispondente periodo dell'esercizio precedente.

Gli accantonamenti netti al 30 settembre 2007 ammontano a 30,6 milioni di euro, in crescita del 18,6% rispetto al dato del corrispondente periodo dell'esercizio 2006, ed afferiscono principalmente ai maggiori accantonamenti inerenti lo sviluppo della rete distributiva; mentre il contributo del terzo trimestre 2007 è stato pari a 6,5 milioni di euro in crescita di circa 5,8 milioni di euro rispetto al contributo rilevato nel terzo trimestre 2006.

Il totale complessivo di asset under management intermediati dal gruppo per conto della clientela e preso a riferimento per le comunicazioni ad Assoreti al 30 settembre 2007 ammonta a 25,2 miliardi; inoltre al 30 settembre 2007 si rilevano circa 9,6 miliardi di euro depositati in risparmio amministrato da società del gruppo Generali e 1,2 miliardi di euro di fondi comuni e gpf/gpm distribuiti direttamente dalle società di gestione o da soggetti terzi al gruppo bancario, per un totale complessivo pari a 36 miliardi di euro.

Nell'ambito del mercato della distribuzione dei prodotti finanziari tramite la rete dei promotori, il gruppo Banca Generali con 25,2 miliardi di asset under management continua a posizionarsi ai vertici del mercato, così pure in termini di raccolta netta con 1,46 miliardi di euro nel periodo 1 gennaio – 30 settembre 2007 si colloca ai vertici del mercato di riferimento.

Nel corso del terzo trimestre del 2007, il gruppo bancario ha concentrato principalmente i propri sforzi nell'analisi e implementazione dei sistemi informativi e delle procedure organizzative ed operative con riferimento all'attuazione della normativa Mifid, mentre con riguardo alla crescita del proprio business l'attenzione è stata orientata in particolare alla formazione consulenziale della rete dei promotori e all'ottimizzazione degli asset nei portafogli della clientela. In particolare, nel corso dei primi nove mesi dell'esercizio è proseguito il progetto di potenziamento del canale Private Banking attraverso il reclutamento di professionisti, provenienti da primarie aziende del nostro mercato; i costi sostenuti per lo sviluppo del canale Private sono stati spesati nel conto economico e finanziati dall'attività caratteristica della banca.

Inoltre, al fine di sviluppare la capacità del promotore finanziario di assumere nei confronti della clientela un ruolo attivo in termini di assistenza e consulenza di fronte alle crescenti esigenze finanziarie e previdenziali delle famiglie italiane, è proseguita l'attività finalizzata alla formazione consulenziale della rete di promotori, oltre allo sviluppo di strumenti di pianificazione finanziaria a supporto di tale attività. Nel corso del terzo trimestre sono state altresì erogate a tutta la rete di vendita alcune giornate di formazione in merito all'impatti operativi derivanti dall'entrata in vigore della Mifid.

Infine, per quanto riguarda la composizione degli asset collocati, è altresì proseguita nel corso del terzo trimestre del 2007 l'attività volta a sostenere la clientela nell'ottimizzazione del proprio portafoglio, al fine di ottenere un asset allocation che risponda sempre meglio alle specifiche esigenze finanziarie e previdenziali della stessa, nonché finalizzato ad ottenere performance economiche coerenti con i vari profili di rischio/rendimento. A tale fine è stata ulteriormente estesa l'offerta di prodotti provenienti da società prodotte terze nell'ambito di quella forte adesione al concetto di multibrand sposato dal gruppo bancario in ottemperanza all'impostazione consulenziale di cui sopra, nonché allo sviluppo di prodotti di risparmio gestito caratterizzati da meccanismi di protezione del capitale investito.

Prima di passare in dettaglio all'analisi dei risultati commerciali ed economici rilevati nel corso dei primi nove mesi del 2007, verranno forniti alcuni dati macroeconomici delle principali aree economiche del mondo per meglio inquadrare il contesto all'interno del quale si sono formati i risultati del gruppo bancario.

## 1. Lo scenario macroeconomico

Nel terzo trimestre i mercati finanziari sono risultati sotto pressione, mentre il mercato interbancario è stato caratterizzato dal generalizzato aumento dei tassi su tutte le scadenze entro i 12 mesi.

L'aumento dell'incertezza e dell'avversione al rischio sono state innescate dalla crisi di liquidità che ha investito dapprima il mercato delle cartolarizzazioni dei mutui americani ad alto rischio (*subprime*) e si è poi estesa agli altri comparti del mercato *corporate*, determinando un repentino aumento dei tassi interbancari ed un forte peggioramento delle condizioni di finanziamento, che ha fatto temere il verificarsi del fenomeno del *credit crunch*.

All'origine delle tensioni vi sono state dapprima le perplessità sul ritmo di crescita economica americana, e successivamente l'evidenza del permanere della debolezza del settore immobiliare statunitense. In luglio si è infatti verificata una ulteriore e inattesa decelerazione dei prezzi delle case che ha determinato il veloce riprezzamento dei rischi di tutte le attività legate all'evoluzione del mercato immobiliare (titoli finanziari, titoli di aziende operanti nel settore immobiliare, mercato delle cartolarizzazioni). L'incertezza si è poi rapidamente estesa ai mercati finanziari nel loro complesso con un forte allargamento degli spread di credito delle obbligazioni societarie e una significativa correzione dei corsi azionari di quasi tutte le principali borse mondiali. Il settore finanziario e il settore costruzioni hanno avuto le correzioni più evidenti, mentre sono risultati acquistati i settori difensivi come quello delle utilities e delle telecomunicazioni.

In tale contesto i mercati obbligazionari dei titoli governativi hanno beneficiato dell'incertezza ed hanno visto massicci flussi di acquisto alla ricerca di maggiore "sicurezza". Ne è conseguito un generalizzato abbassamento dei rendimenti di mercato: in Europa il tasso a dieci anni che all'inizio del trimestre era al 4,57%, ha segnato un minimo al 4,07% in agosto ed ha chiuso il trimestre al 4,33%.

Le principali banche centrali sono intervenute per regolarizzare i flussi di liquidità e del credito, con coordinati interventi di iniezione di liquidità volti ad evitare che la carenza di liquidità filtrasse sull'economia reale. Negli Stati Uniti la Federal Reserve ha ridotto i tassi di riferimento dal 5,25% al 4,75%; nell'eurozona la Banca Centrale Europea ha mantenuto stabili al 4% i tassi, segnalando l'interruzione del processo di rialzo in atto. Analoghe le situazioni in Giappone e Regno Unito.

Nel mese di settembre le tensioni sono parzialmente rientrate e i mercati finanziari hanno gradualmente recuperato.

Da segnalare che le Borse dei mercati emergenti, sostenute da fondamentali solidi e poco dipendenti dalle economie occidentali, hanno mantenuto inalterato il loro trend positivo.

Ci attendiamo che le condizioni del mercato interbancario tendano lentamente a rientrare nella normalità e che la crescita economica globale rimanga solida. Per gli Stati Uniti si attende un livello di crescita più basso del potenziale, mentre per le altre aree geografiche si attende una crescita forte, in particolare per i Paesi di nuova industrializzazione come Cina, India, Brasile e Russia.

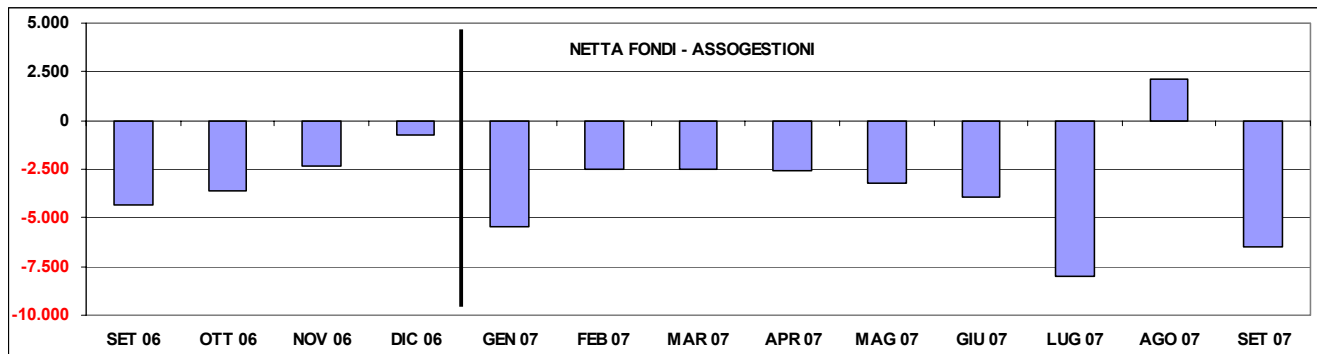
In tale contesto i mercati azionari rimangono attraenti in termini di valutazioni e sono sostenuti da buoni fondamentali aziendali.

Sul fronte dei cambi, nonostante i recenti deprezzamenti, il dollaro appare ancora sfavorito in termini di differenziali di crescita, inflazione e tassi di interesse rispetto alle altre principali divise.

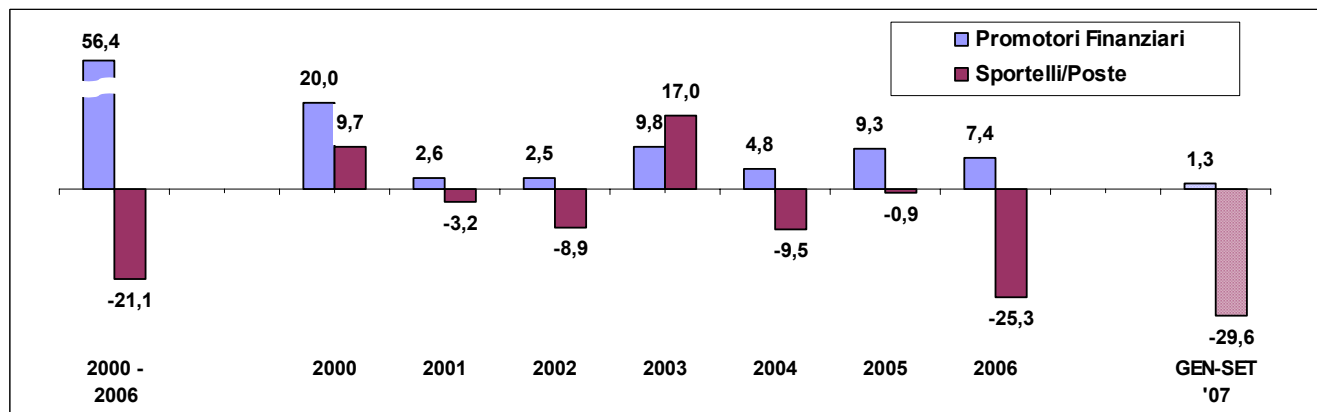


## 2. Andamento della raccolta netta e degli asset under management e posizionamento nel mercato della distribuzione tramite reti di promotori.

Un mercato azionario di andamento volatile e uno obbligazionario sostanzialmente cedente (in cui è concentrato circa il 70% del patrimonio dei Fondi Comuni e SICAV di diritto italiano) hanno favorito i disinvestimenti dagli OICR (dati **Assogestioni**), in particolare di tipo azionario e obbligazionario. Il saldo negativo dei prodotti italiani (-40,4 miliardi di Euro) è solo parzialmente compensato dalla raccolta su prodotti "roundtrip" ed esteri (+7,8 miliardi di Euro ca.). A *fine settembre* il saldo negativo è dunque incrementato di *circa 2/3* rispetto a giugno, raggiungendo la ragguardevole cifra di oltre -32 miliardi di Euro, contro i -11,2 miliardi di Euro dell'analogo periodo 2006 e i -17,9 miliardi di Euro dell'intero 2006.



Tuttavia occorre osservare ancora una volta che questo trend negativo è stato determinato esclusivamente dalla distribuzione di tipo bancario tradizionale. Infatti, la raccolta netta di OICR registrata sul mercato delle reti di Promotori Finanziari ha visto una sostanziale parità (dati **Assoreti**: Riclassificazione dei dati di distribuzione OICR, confronto reti PF e sportelli bancari), benché in forte riduzione rispetto agli anni precedenti.

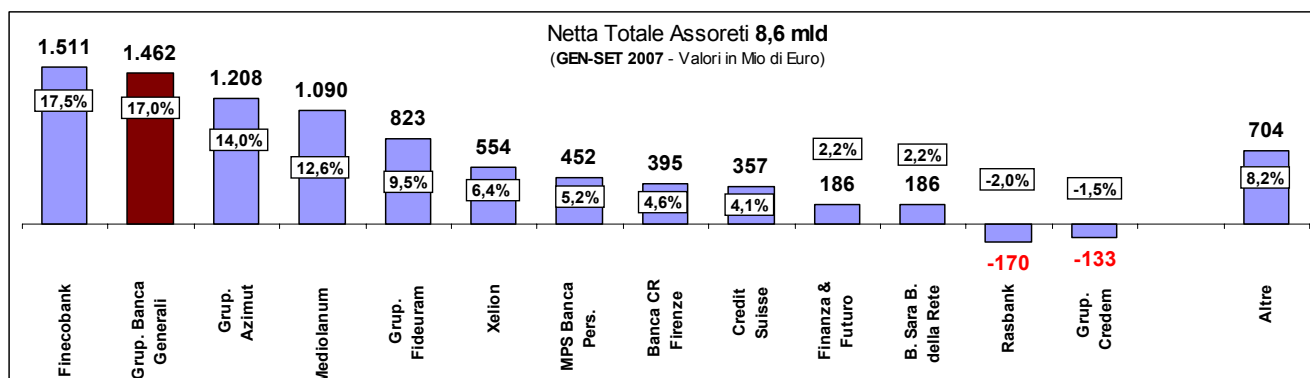


Infine, anche relativamente al totale della raccolta realizzata dal "mercato **Assoreti**" (perimetro che rileva l'attività svolta dai Promotori Finanziari ed è confrontabile con gli analoghi dati espressi dalla altre aziende concorrenti sullo stesso mercato) nei *primi 9 mesi del 2007* benché non si siano verificate raccolte nette negative, si è tuttavia registrata una riduzione del 21% rispetto all'analogo periodo del 2006.

### Il Gruppo Banca Generali

In questo contesto il Gruppo Banca Generali si muove in controtendenza confermando il suo ruolo di top player relativamente alla raccolta netta del mercato di riferimento (dati **Assoreti** al 30 settembre), con circa 1,46 miliardi di Euro. Per la prima volta in 3 anni il gruppo scende al 2° posto nella classifica della raccolta, superato da Fineco per pochi milioni. La flessione rispetto ai dati di *settembre 2006* è contenuta al 14%, mentre la quota di mercato cresce dal 15,7% al 17,0%.

La composizione della raccolta netta del Gruppo Banca Generali è quindi riferibile per 0,34 miliardi di Euro alla capogruppo, per 0,76 miliardi di Euro a Banca BSI Italia e per 0,36 miliardi di Euro a Simgenia. Tale raccolta è composta per un terzo da risparmio gestito finanziario ed assicurativo. I due terzi sono rappresentati da strumenti di risparmio amministrato (in particolare da raccolta ordini sul Deposito Titoli).



Di seguito viene riportata una tabella riepilogativa degli asset, contenente la loro composizione per macro aggregati. Tali asset si riferiscono al cd. "mercato **Assoreti**", cioè quello riferito al perimetro di attività riguardante le reti dei Promotori Finanziari.

Il totale degli asset collocati dalla rete del gruppo bancario ammontano al *30 settembre 2007* a 25.173 milioni di euro, non si registrano variazioni sostanziali con *giugno 2007* (-0,04%; l'incremento legato alla raccolta è stato controbilanciato dal negativo andamento dei mercati finanziari) e si registra una crescita del 6,19% rispetto alla di *fine esercizio 2006*.

(milioni di euro)	30.09.2007	30.06.2007	31.12.2006	Variazioni su			
				30.06.2007		31.12.2006	
				Importo	%	Importo	%
<b>Totale risparmio gestito</b>	<b>13.600</b>	<b>13.890</b>	<b>13.108</b>	<b>-290</b>	<b>-2,09%</b>	<b>492</b>	<b>3,75%</b>
-Fondi e sicav	8.535	8.735	7.965	-200	-2,29%	570	7,16%
-gpf/gpm	5.065	5.155	5.143	-90	-1,75%	-78	-1,52%
<b>Totale risparmio assicurativo</b>	<b>4.475</b>	<b>4.551</b>	<b>4.547</b>	<b>-76</b>	<b>-1,67%</b>	<b>-72</b>	<b>-1,58%</b>
<b>Totale risparmio amministrato</b>	<b>7.098</b>	<b>6.743</b>	<b>6.050</b>	<b>355</b>	<b>5,26%</b>	<b>1048</b>	<b>17,32%</b>
<b>Totale asset collocato dalla rete</b>	<b>25.173</b>	<b>25.184</b>	<b>23.705</b>	<b>-11</b>	<b>-0,04%</b>	<b>1.468</b>	<b>6,19%</b>

### 3. La raccolta indiretta del gruppo

La raccolta indiretta complessiva del gruppo bancario (ossia non limitata al "mercato **Assoreti**") è costituita dai fondi raccolti presso la clientela retail e corporate tramite la vendita di prodotti di risparmio gestito, assicurativo e amministrato (dossier titoli) sia di terzi che propri del gruppo bancario; in particolare:

#### Risparmio gestito e assicurativo

##### Prodotti di risparmio gestito del Gruppo Bancario

Nell'ambito del risparmio gestito il gruppo bancario svolge l'attività di wealth management per il tramite di BG Sgr, Banca BSI Italia e BG Fiduciaria.

In particolare BG Sgr, entrata a far parte del gruppo bancario dal *1° gennaio 2006*, svolge sia attività di gestione fondi comuni e SICAV istituiti direttamente o tramite delega ricevuta da terzi, sia attività di gestioni patrimoniali in fondi; mentre BG Fiduciaria e Banca BSI Italia svolgono rispettivamente l'attività di gestione patrimoniali in fondi e/o in titoli con o senza intestazioni fiduciaria e l'attività di gestione patrimoniali in fondi e titoli.

(milioni di euro)	30.09.2007	30.06.2007	31.12.2006	Variazioni su			
				30.06.2007		31.12.2006	
				Importo	%	Importo	%
Fondi e sicav	5.557	5.879	5.640	-322	-5,48%	-83	-1,47%
-di cui inserite in gpf del gruppo bancario	1.766	2.019	2.065	-253	-12,53%	-299	-14,48%
gpf/gpm	4.875	4.951	5.043	-76	-1,54%	-168	-3,33%
<b>Totale risparmio gestito del gruppo bancario al netto dei patrimoni in fondi inseriti nelle gpf del gruppo bancario</b>	<b>8.666</b>	<b>8.811</b>	<b>8.618</b>	<b>-145</b>	<b>-1,65%</b>	<b>48</b>	<b>0,56%</b>

Il totale patrimonio in fondi comuni gestiti dal gruppo bancario al 30 settembre 2007 ammonta a 5.557 milioni di euro, di cui 2.064 milioni a seguito di delega di gestione ricevuta su fondi e SICAV istituiti da terzi e di cui 1.633 milioni inserite nelle gestioni patrimoniali del gruppo bancario, in contrazione del 5,48% e del 1,47% rispetto rispettivamente al trimestre precedente e a fine esercizio 2006.

Nel comparto delle gestioni patrimoniali, l'attività si è concentrata sulle GPF di BG SGR, Banca BSI Italia e BG Fiduciaria e il relativo patrimonio al 30 settembre 2007 si è attestato a 4.875 milioni di euro, sostanzialmente invariato rispetto ai 5.043 milioni di euro del 31 dicembre 2006 e ai 4.951 del 30 giugno 2007.

#### Prodotti di risparmio gestito di terzi

Il gruppo bancario, nello svolgimento della propria attività di intermediazione e collocamento prodotti, vende prodotti di terzi sia nel comparto del risparmio gestito sia in quello assicurativo.

Il patrimonio in prodotti di risparmio gestito di terzi si è attestato a fine trimestre a 6.188 milioni di euro in crescita del +10,66% rispetto al 31 dicembre 2006 e stabile rispetto al 30 giugno 2007.

(milioni di euro)	30.09.2007	30.06.2007	31.12.2006	Variazioni su			
				30.06.2007		31.12.2006	
				Importo	%	Importo	%
Fondi e sicav	5.925	5.962	5.363	-37	-0,62%	562	10,48%
gpf/gpm	263	268	229	-5	-1,87%	34	14,85%
<b>Totale risparmio gestito prodotti terzi</b>	<b>6.188</b>	<b>6.230</b>	<b>5.592</b>	<b>-42</b>	<b>-0,67%</b>	<b>596</b>	<b>10,66%</b>

#### Prodotti di risparmio assicurativo di terzi

Il patrimonio investito in strumenti di risparmio assicurativo e previdenziale concerne principalmente prodotti vita e polizze unit linked e index linked de La Venezia Assicurazioni e a fine settembre 2007 si è attestato a 4.475 milioni di euro sostanzialmente invariato rispetto al dato del dicembre 2006 e del giugno 2007.

(milioni di euro)	30.09.2007	30.06.2007	31.12.2006	Variazioni su			
				30.06.2007		31.12.2006	
				Importo	%	Importo	%
prodotti assicurativi (unit linked, polizze etc)	4.475	4.551	4.527	-76	-1,67%	-52	-1,15%
<b>Totale risparmio assicurativo prodotti di terzi</b>	<b>4.475</b>	<b>4.551</b>	<b>4.527</b>	<b>-76</b>	<b>-1,67%</b>	<b>-52</b>	<b>-1,15%</b>

#### Risparmio amministrato

La raccolta indiretta amministrata è costituita dai titoli depositati dai clienti sui dossier a custodia e amministrazione, aperti principalmente presso la capogruppo Banca Generali, Banca Bsi Italia e in misura minima presso altri istituti (circa 36 milioni di euro al 30 settembre 2007); a fine giugno 2007 la raccolta indiretta amministrata del gruppo bancario si è attestata, a valore di mercato, a 13.682 milioni di euro, a fronte dei 12.500 milioni registrati alla fine del 2006 (+9,46%) e dei 12.890 rilevati a fine giugno 2007 (+6,14%),

Il volume complessivo della raccolta indiretta è influenzato dal dossier detenuto dalla capogruppo, costituito per quasi tre quarti dal pacchetto azionario Alleanza e Toro.

Al netto di tale componente, la crescita della raccolta indiretta amministrata del gruppo bancario a valore di mercato si è attestata al +23,73% rispetto al 31 dicembre 2006 e al +5,73% rispetto al 30 giugno 2007.

(milioni di euro)	30.09.2007	30.06.2007	31.12.2006	Variazioni su			
				30.06.2007		31.12.2006	
				Importo	%	Importo	%
<b>Raccolta indiretta amministrata a valori di mercato gruppo bancario</b>	<b>13.682</b>	<b>12.890</b>	<b>12.500</b>	<b>792</b>	<b>6,14%</b>	<b>1182</b>	<b>9,46%</b>
<i>di cui dossier titoli clientela gruppo Generali</i>	9.287	8.733	8.948	554	6,34%	339	3,79%
<i>di cui dossier titoli altra clientela</i>	4.395	4.157	3.552	238	5,73%	843	23,73%
<b>Raccolta indiretta amministrata a valori di mercato gruppo terzi</b>	<b>36</b>	<b>34</b>	<b>0</b>	<b>2</b>	<b>5,88%</b>	<b>36</b>	<b>n.a.</b>

## 4. La dinamica dei principali aggregati patrimoniali ed economici

### 4.1 I Criteri di formazione e di redazione

La Relazione trimestrale consolidata è stata predisposta secondo i principi contabili internazionali IAS/IFRS emanati dall'International Accounting Standards Board (IASB) ed omologati dalla Commissione Europea, come stabilito dal Regolamento Comunitario n. 1606 del 19 luglio 2002.

La situazione patrimoniale consolidata al 30 settembre 2007 è rappresentata sintetizzando le principali voci dell'attivo e del passivo ed è confrontata con i corrispondenti dati al 31 dicembre 2006 e al 30 giugno 2007.

La situazione economica consolidata viene presentata in forma riclassificata sintetica con l'evidenziazione dei margini reddituali intermedi sino all'utile netto.

I dati economici consolidati relativi al periodo chiuso al 30 settembre 2007 e quelli relativi al terzo trimestre 2007 sono confrontati con i valori dei corrispondenti periodi dell'esercizio 2006.

Il prospetto delle variazioni del patrimonio netto e il rendiconto finanziario si riferiscono al periodo compreso fra l'inizio dell'esercizio e il 30 settembre 2007.

Gli importi dei Prospetti contabili e delle note di commento sono espressi in migliaia di Euro.

L'informativa è stata fornita, come previsto dall'articolo 82 del Regolamento Emittenti, secondo quanto indicato dall'Allegato 3D dello stesso Regolamento.

I Principi contabili e i criteri di valutazione utilizzati sono i medesimi già applicati per la redazione del Bilancio consolidato al 31 dicembre 2006 e per la Relazione semestrale consolidata al 30 giugno 2007.

I prospetti contabili presentati devono pertanto essere letti congiuntamente a tali documenti.

### 4.2 Area di consolidamento e Aggregazioni aziendali

L'area di consolidamento, determinata in base allo IAS 27 include la capogruppo Banca Generali S.p.A. le seguenti società controllate.

Denominazione	sede	tipo Rapp.	Rapporto Partecipazione		% voti ass. Ord.
			Partecipante	quota %	
A. Imprese Incluse nel consolidamento					
<i>A.1 consolidate integralmente</i>					
- Simgenia S.p.A.	Trieste	1	Banca Generali	100,00%	100,00%
- BG Fiduciaria SIM S.p.A.	Trieste	1	Banca Generali	100,00%	100,00%
- BG SGR S.p.A.	Trieste	1	Banca Generali	100,00%	100,00%
- Banca BSI Italia S.p.A.	Milano	1	Banca Generali	100,00%	100,00%
- S. Alessandro Fiduciaria S.p.A.	Milano	1	Banca Generali	100,00%	100,00%

Legenda: tipo controllo:

(1) controllo ex art 2359 comma1 n.1 (maggioranza diritti di voto in assemblea)

L'area di consolidamento è variata rispetto al corrispondente periodo dell'esercizio precedente per effetto dell'acquisizione delle società Banca BSI Italia S.p.A. e S. Alessandro Fiduciaria S.p.A, entrambe acquisite in data 1° luglio 2006.

La situazione economica consolidata di raffronto al 30 settembre 2006 include pertanto gli effetti economici delle summenzionate operazioni di acquisizione relativi al solo terzo trimestre 2006; al fine di una maggiore comprensione dei risultati verranno comunque indicate le variazioni a perimetro omogeneo con riferimento alle principali voci del conto economico.

Per il consolidamento sono state utilizzate le situazioni al 30 settembre 2007 della Capogruppo e quelle trasmesse dalle Società controllate, opportunamente riclassificate ed adeguate per tener conto delle esigenze di consolidamento. I rapporti infragruppo, sia patrimoniali sia economici, di maggiore significatività sono stati elisi. I valori non riconciliati sono stati appostati rispettivamente tra le altre attività/passività e tra gli altri proventi/oneri.

### 4.3 L'andamento degli aggregati patrimoniali e del patrimonio netto

Alla data del 30 settembre 2007 il totale delle attività consolidate evidenzia un sensibile incremento sia rispetto ai dati di fine esercizio 2006 (+2,8%) che rispetto ai risultati semestrali, attestandosi su un livello di 3,68 miliardi di euro (+13,1%).

Entrambi gli aggregati della raccolta da clientela e istituzioni creditizie e degli impieghi caratteristici evidenziano un progresso rispetto ai dati della fine dell'esercizio 2006.

Tuttavia la raccolta diretta complessiva da clientela cresce rispetto ai valori di fine 2006 per un importo di 17 milioni di euro (+0,6%) mentre gli impieghi complessivi crescono di 107 milioni di euro (+3,2%).

In questo contesto la posizione interbancaria scende da 852 a 618 milioni di euro, con una riduzione di 234 milioni (-27,4%).

Continua invece la crescita degli impieghi mobiliari di Trading che passano dai 2.108 milioni di euro del fine anno 2006 ai 2.297 milioni di euro del fine settembre 2007, con un incremento di 189 milioni di euro, pari al 9%.

Su base trimestrale, l'andamento degli aggregati è più pronunciato con un incremento della raccolta e degli impieghi caratteristici rispettivamente di 421,6 e 427,8 milioni di euro. La raccolta da clientela registra così un rimbalzo di 332,5 milioni di euro, mentre sul lato degli impieghi, a fronte di una contrazione del volume del portafoglio di trading (-125,5 milioni), si incrementa l'esposizione verso il sistema bancario (+529,4 milioni di euro).

#### Raccolta diretta

(migliaia di euro)	30.09.2007	31.12.2006	Variazioni		30.06.2007
			Importo	%	
Conti correnti passivi di corrispondenza	2.143.933	2.248.052	- 104.119	-4,6%	1.800.010
Operazioni pronti contro termine	761.152	677.823	83.329	12,3%	696.841
Conti correnti passivi gestione patrimoni	38.282	60.404	- 22.122	-36,6%	31.652
depositi vincolati	123.852	62.607	61.245	97,8%	204.257
Altri debiti	3.676	4.791	- 1.115	-23,3%	5.598
<b>Totale Raccolta da clientela</b>	<b>3.070.895</b>	<b>3.053.677</b>	<b>17.218</b>	<b>0,6%</b>	<b>2.738.358</b>
<b>Totale raccolta dai ist. Creditizie</b>	<b>194.531</b>	<b>40.392</b>	<b>154.139</b>	<b>381,6%</b>	<b>105.505</b>
<b>Totale raccolta onerosa</b>	<b>3.265.426</b>	<b>3.094.069</b>	<b>171.357</b>	<b>5,5%</b>	<b>2.843.863</b>

#### Impieghi caratteristici

(migliaia di euro)	30.09.2007	31.12.2006	Variazioni		30.06.2007
			Importo	%	
crediti verso banche	812.901	892.471	- 79.570	-8,9%	283.546
crediti verso clientela	352.387	349.713	2.674	0,8%	328.266
attività di trading	2.296.938	2.108.052	188.886	9,0%	2.422.486
attività disponibili per la vendita	32.445	36.998	- 4.553	-12,3%	32.595
<b>Totale impieghi fruttiferi</b>	<b>3.494.671</b>	<b>3.387.234</b>	<b>107.437</b>	<b>3,2%</b>	<b>3.066.893</b>

### Posizione interbancaria netta

(migliaia di euro)	30.09.2007	31.12.2006	Variazione		30.06.2007
			Importo	%	
crediti verso ist. Creditizie	812.901	892.471	- 79.570	-8,9%	283.546
debiti vs ist. creditizie	- 194.531	- 40.392	- 154.139	381,6%	- 105.505
<b>Posizione interbancaria netta</b>	<b>618.370</b>	<b>852.079</b>	<b>- 233.709</b>	<b>-27,4%</b>	<b>178.041</b>

### Il patrimonio netto e le azioni proprie

Il patrimonio netto del gruppo al 30 settembre 2007, ammonta a 201,7 milioni di euro e presenta un decremento di 3,6 milioni rispetto al dato riferito alla fine dell'esercizio precedente.

Tale contrazione è imputabile, sul piano dell'attività di provvista ai dividendi distribuiti nel secondo trimestre 2007, per 11,0 milioni di euro e ai riacquisti di azioni proprie effettuati al servizio dei piani di stock granting/option a favore del top management deliberati nel precedente esercizio, per 3,9 milioni di euro, al lordo delle assegnazioni effettuate in relazione ai vecchi piani di stock granting dei promotori (0,2 milioni).

Apporti positivi alla patrimonializzazione del Gruppo bancario sono invece pervenuti dalle riserve da valutazione al fair value degli AFS, dalla contabilizzazione IFRS2 dei piani di stock option (2,0 milioni di euro), e agli utili dell'esercizio precedente accantonati a riserva (3,0 milioni di euro).

(migliaia di euro)	30.09.2007	31.12.2006	Variazioni	
			Importo	%
1. Capitale	111.313	111.313	-	0,0%
2. Sovrapprezzi di emissione	22.804	22.804	-	0,0%
3. Riserve	66.508	61.886	4.622	7,5%
4. (Azioni proprie)	- 9.506	- 5.851	- 3.655	62,5%
5. Riserve da valutazione	1.210	1.065	145	13,6%
6. Strumenti di capitale	-	-	-	0,0%
7. Utile (Perdita) d'esercizio	9.342	14.023	- 4.681	-33,4%
<b>Totale Patrimonio netto</b>	<b>201.671</b>	<b>205.240</b>	<b>- 3.569</b>	<b>-1,7%</b>

Nel corso dei primi nove mesi dell'esercizio in esame il gruppo ha acquistato sul mercato 361.774 azioni proprie, di cui 78.000 da parte della controllata BSI Italia S.p.A., per un ammontare complessivo di 3,9 milioni di euro, in relazione ai piani di stock granting/stock option destinati al top management.

Sono state invece assegnate 62.726 azioni, per un valore di carico complessivo di 0,2 milioni di euro a favore di promotori finanziari beneficiari del piano di stock granting destinato alla rete ex Prime Consult.

Banca Generali pertanto è titolare di 1.431.660 azioni proprie (di cui 78.000 tramite BSI Italia), per un controvalore complessivo di 9,5 milioni di euro, destinate ad un piano di stock granting per i promotori finanziari ex Prime Consult e stock granting /stock option per il top management della banca.

Banca Generali possiede altresì 44.188 azioni della controllante Assicurazioni Generali, per un controvalore complessivo di 1,4 milioni di euro destinate anch'esse al servizio di un piano di stock option a favore dell'amministratore delegato.

**Prospetto di Raccordo fra il patrimonio netto e il risultato della capogruppo e patrimonio netto e il risultato del gruppo**

(migliaia di euro)	30 settembre 2007		
	capitale e riserve	Risultato	patrimonio netto
<b>Bilancio civilistico Banca Generali</b>	<b>178.520</b>	<b>21.837</b>	<b>200.357</b>
differenze di patrimonio netto rispetto ai valori di carico delle società consolidate con il metodo integrale	1.633	-	1.633
- <i>Utili a nuovo delle società consolidate</i>	1.682	-	1.682
- <i>riserve shared based payments IFRS2</i>	39	-	39
- <i>Altre differenze</i>	- 88	-	- 88
Dividendi da società consolidate	12.669	- 12.669	-
Risultato d'esercizio delle società consolidate	-	167	167
Riserve da valutazione società consolidate	280	-	280
Rettifiche di consolidamento	- 773	7	- 766
- <i>azioni proprie detenute dalle controllate</i>	- 773	7	- 766
<b>Bilancio consolidato Banca Generali</b>	<b>192.329</b>	<b>9.342</b>	<b>201.671</b>

#### 4.4 L'andamento economico

Nei prospetti che seguono e nei relativi commenti, vengono analizzati i risultati del conto economico alla fine del terzo trimestre dell'esercizio 2007 raffrontandoli al corrispondente periodo del 2006.

(migliaia di euro)	30.09.2007	30.09.2006	III trimestre 2007	III trimestre 2006	var. % su 2006	var. % su trim.
<b>Interessi netti</b>	<b>31.439</b>	<b>19.356</b>	<b>11.254</b>	<b>8.984</b>	<b>62,4%</b>	<b>25%</b>
<b>Commissioni nette</b>	<b>115.514</b>	<b>93.293</b>	<b>37.238</b>	<b>28.672</b>	<b>23,8%</b>	<b>30%</b>
Dividendi	2.632	19.940	12	31	-86,8%	-61%
Risultato netto della gestione finanziaria	- 6.801	- 9.427	- 10.289	- 5.937	-27,9%	-273%
<b>Ricavi operativi netti</b>	<b>142.784</b>	<b>123.162</b>	<b>38.215</b>	<b>43.624</b>	<b>15,9%</b>	<b>-12%</b>
Spese per il personale	- 41.060	- 34.213	- 13.031	- 13.345	20,0%	-2%
Altre spese amministrative	- 53.970	- 49.982	- 18.898	- 17.777	8,0%	6%
Rettifiche di valore nette su att. materiali e immat.	- 5.054	- 5.891	- 1.781	- 2.243	-14,2%	-21%
Altri oneri/proventi di gestione	6.120	6.262	2.314	2.511	-2,3%	-8%
<b>Costi operativi netti</b>	<b>- 93.964</b>	<b>- 83.824</b>	<b>- 31.396</b>	<b>- 30.854</b>	<b>12,1%</b>	<b>2%</b>
<b>Risultato operativo</b>	<b>48.820</b>	<b>39.338</b>	<b>6.819</b>	<b>12.770</b>	<b>24,1%</b>	<b>-47%</b>
Rettifiche di valore nette per deterioramento di crediti	- 124	- 89	- 319	- 113	39,3%	182%
Rettifiche di valore nette su altre attività	-	86	-	20	-100,0%	-100%
Accantonamenti netti	- 30.614	- 25.805	- 6.454	- 667	18,6%	868%
Utili (perdite) da cessione investimenti	-	5	-	3	-100,0%	-100%
<b>Utile operativo ante imposte</b>	<b>18.082</b>	<b>13.363</b>	<b>46</b>	<b>11.973</b>	<b>35,3%</b>	<b>-100%</b>
Imposte sul reddito del periodo dell'operatività corrente	- 8.740	- 6.867	- 846	- 5.823	27,3%	-85%
Utile (perdita) netta attività non correnti in dismissione	-	-	-	-	0,0%	0%
Utile (perdita) di periodo di pertinenza di terzi	-	-	-	-	0,0%	0%
<b>Utile netto</b>	<b>9.342</b>	<b>6.496</b>	<b>800</b>	<b>6.150</b>	<b>43,8%</b>	<b>-113%</b>

Nel complesso gli aggregati economici consolidati del Gruppo Banca Generali evidenziano alla fine dei primi nove mesi dell'esercizio il proseguimento del trend di crescita già avviato nell'esercizio precedente.

Il *risultato operativo* consolidato raggiunge al 30 settembre 2007 un livello di 48,8 milioni di euro, con un incremento di 9,5 milioni di euro (+ 24,1%) sul corrispondente periodo dell'esercizio precedente.

La crescita del risultato è avvenuta principalmente per linee interne, grazie allo sviluppo dell'attività di collocamento e distribuzione prodotti finanziari e bancari, ma vi ha contribuito anche la piena estensione del perimetro di consolidamento a Banca BSI Italia, integrata solo a partire del terzo trimestre 2006. Anche a termini omogenei l'incremento avrebbe infatti evidenziato un tasso di sviluppo 21,8%.

L'andamento economico del terzo trimestre dell'esercizio 2007 è stato tuttavia negativamente influenzato dalle turbolenze dei mercati finanziari internazionali innescate dalla crisi del mercato statunitense dei mutui "subprime", a partire dal mese di luglio.

Il risultato operativo trimestrale si è così attestato a 6,8 milioni di euro, in calo sia rispetto ai 20,4 milioni registrati nel secondo semestre dell'anno che rispetto ai 12,7 milioni di euro del terzo semestre 2006 (-47%). Tale contrazione è da attribuirsi ai risultati negativi della gestione finanziaria che, nel trimestre evidenzia perdite nette per 10,3 milioni di euro, integralmente imputabili alla componente valutativa del portafoglio di trading. Nel complesso pertanto, la gestione finanziaria del gruppo passa da un contributo positivo netto di 3,5 milioni di euro al 30 giugno 2007 ad una perdita netta di 6,8 milioni.

A fronte di tale situazione l'utile netto consolidato in corso di formazione al 30 settembre 2007 si consolida su un livello di 9,3 milioni di euro, con una contenuta contrazione di 0,8 milioni di euro rispetto al risultato semestrale, positivo per 10,1 milioni.

Tal dato sconta tuttavia accantonamenti netti per 30,6 milioni di euro, in sensibile crescita rispetto corrispondente periodo dell'esercizio precedente (+18,6%) e in gran parte afferenti all'attività di potenziamento della rete di vendita e le imposte.

L'Ebtda, calcolato come risultato economico al lordo delle imposte, degli accantonamenti netti, delle rettifiche di valore su crediti e su attività materiali ed immateriali ammonta al 30 settembre 2007 a 53,9 milioni di euro rispetto ai 45,2 milioni di euro del corrispondente periodo dell'esercizio precedente (46,6 milioni di euro a perimetro omogeneo).



## Gli Interessi netti

Il **margin**e di interesse si è attestato al 30 settembre 2007 su di un livello di 31,4 milioni di Euro, con un incremento di 12,0 milioni di euro (+62,4%) rispetto al corrispondente periodo dell'esercizio precedente; a perimetro omogeneo la crescita sarebbe stata pari al 48,6 %. Il contributo del terzo trimestre 2007 è stato invece pari a 11,2 milioni di euro, in crescita sia rispetto al trimestre precedente (10,4 milioni di euro) che rispetto al risultato del terzo trimestre del 2006 ( 9,0 milioni di euro)

Su base annua, si segnala l'espansione del costo della raccolta da clientela, pari a 60,2 milioni di euro (+45,9%) connessa oltre che all'espansione dei volumi intermediati anche ad un incremento dei tassi medi passivi, in linea con la crescita dei tassi di mercato.

Tale fenomeno è stato tuttavia totalmente assorbito dall'incremento dei proventi derivanti dal portafoglio titoli di negoziazione, pari a 34,8 milioni di euro (+114,8%), e in minor valore assoluto degli impieghi verso clientela.

(migliaia di euro)	30.09.2007	30.09.2006	Variazione		30.06.2007
			Importo	%	
Attività finanziarie detenute per la negoziazione	65.193	30.354	34.839	114,8%	41.978
Crediti verso banche	17.361	23.532	- 6.171	-26,2%	11.773
Crediti verso clientela	10.796	7.017	3.779	53,9%	7.059
Altre attività	68	122	- 54	-44,3%	44
<b>totale interessi attivi</b>	<b>93.418</b>	<b>61.025</b>	<b>32.393</b>	<b>53,1%</b>	<b>60.854</b>
Debiti verso banche	1.792	422	1.370	324,6%	924
Debiti verso la clientela e titoli in circolazione	60.187	41.247	18.940	45,9%	39.745
<b>totale interessi passivi</b>	<b>61.979</b>	<b>41.669</b>	<b>20.310</b>	<b>48,7%</b>	<b>40.669</b>
<b>Interessi netti</b>	<b>31.439</b>	<b>19.356</b>	<b>12.083</b>	<b>62,4%</b>	<b>20.185</b>

## Le Commissioni nette

L'aggregato commissionale evidenzia al 30 settembre 2007 un progresso di 22,2 milioni di euro (+23,8%) rispetto al corrispondente periodo dell'esercizio precedente, mentre a termini omogenei la crescita raggiunge il 14,3%.

Il contributo del terzo trimestre 2007 è stato pari a 37,2 milioni di euro in lieve riduzione rispetto al dato del trimestre precedente (38,1 milioni) e in crescita del 29,9% rispetto al risultato del terzo trimestre del 2006 (28,7 milioni di euro).

(migliaia di euro)	30.09.2007	30.09.2006	Variazione		30.06.2007
			Importo	%	
commissioni gestioni patrimoniali	101.216	83.460	17.756	21,3%	67.236
commissioni di collocamento titoli	62.697	53.499	9.198	17,2%	40.333
commissioni di distribuzione servizi finanziari di terzi	38.708	33.740	4.968	14,7%	24.845
commissioni di negoziazione di titoli e valute	3.707	3.582	125	3,5%	2.712
commissioni di R.O., custodia e amm.titoli	11.238	7.787	3.451	44,3%	8.091
commissioni servizi di incasso e pagamento	1.754	1.275	479	37,6%	1.177
commissioni altri servizi	1.679	1.928	- 249	-12,9%	1.024
<b>Totale commissioni attive</b>	<b>220.999</b>	<b>185.271</b>	<b>35.728</b>	<b>19,3%</b>	<b>145.418</b>
commissioni offerta fuori sede	100.507	87.654	12.853	14,7%	63.663
commissioni servizi di incasso e pagamento	1.698	733	965	131,7%	960
commissioni negoz. titoli e custodia	2.287	2.567	- 280	-10,9%	1.648
commissioni gestioni patrimoniali	39	24	15	62,5%	22
commissioni altre	954	1.000	- 46	-4,6%	849
<b>Totale commissioni passive</b>	<b>105.485</b>	<b>91.978</b>	<b>13.507</b>	<b>14,7%</b>	<b>67.142</b>
<b>Commissioni nette</b>	<b>115.514</b>	<b>93.293</b>	<b>22.221</b>	<b>23,8%</b>	<b>78.276</b>

L'incremento dei ricavi nei primi nove mesi dell'anno, per un importo di 35,7 milioni di euro (+19,3 %) è sostanzialmente legato all'attività di sollecitazione e gestione del risparmio delle famiglie, che evidenzia un maggior contributo di 31,9 milioni di euro (+18,7%).

I ricavi derivanti dagli altri servizi bancari offerti alla clientela presentano invece un incremento di 3,8 milioni di euro, pari ad un significativo 26,1%, riconducibile alla crescita delle commissioni di raccolta ordini e custodia e

amministrazione, determinata sia dall'espansione dell'operatività su mercati esteri per società del gruppo Generali, che dall'operatività di BSI Italia nei confronti della propria clientela.

(migliaia di euro)	30.09.2007	30.09.2006	Variazione		30.06.2007
			Importo	%	
Gestioni patrimoniali proprie					
1. Gestioni patrimoniali collettive (OICR, fondi pensione)	57.657	49.951	7.706	15,4%	38.924
2. Gestioni patrimoniali individuali	43.559	33.509	10.050	30,0%	28.312
<b>Comm. Su gestioni patrimoniali</b>	<b>101.216</b>	<b>83.460</b>	<b>17.756</b>	<b>21,3%</b>	<b>67.236</b>
1. Collocamento OICR di terzi	50.462	50.204	258	0,5%	33.700
2. Collocamento Titoli obbligazionari	10.379	3.256	7.123	218,8%	4.777
3. Altre operazioni di collocamento	1.856	39	1.817	4659,0%	1.856
4. Distrib. Gest. Patrimoniali di Terzi (gpm, gpf, fondi pensione)	2.881	1.868	1.013	54,2%	1.635
5. Distrib. Prodotti assicurativi di terzi	31.195	26.699	4.496	16,8%	19.896
6. Distrib. Altri prodotti finanziari di terzi	4.632	5.173	- 541	-10,5%	3.314
<b>Comm. Collocamento e Distrib. Serv. Terzi</b>	<b>101.405</b>	<b>87.239</b>	<b>14.166</b>	<b>16,2%</b>	<b>65.178</b>
<b>Totale</b>	<b>202.621</b>	<b>170.699</b>	<b>31.922</b>	<b>18,7%</b>	<b>132.414</b>

In tal contesto, il settore delle gestioni individuali e collettive del gruppo presenta una crescita di 17,8 milioni di euro, pari al 21,3%, con una dinamica più accentuata nel comparto delle gestioni individuali (+30,0%).

Per quanto riguarda invece l'attività di collocamento e distribuzione di servizi di terzi, la crescita di 14,2 milioni di euro rispetto ai primi nove mesi del 2006 (+16,2%) è in prevalenza imputabile ai collocamenti obbligazionari effettuati presso investitori istituzionali e tramite la rete di promozione (+7,1 milioni di euro) e alla distribuzione di prodotti assicurativi (+4,5 milioni di euro).

Tale tendenza è confermata anche dai dati del terzo trimestre 2007, che vedono tuttavia un rallentamento nel comparto delle gestioni patrimoniali collettive.

Di seguito viene riportata una ripartizione delle commissioni lorde tra sottoscrizione, gestione, incentivo e altri servizi e altri servizi bancari di intermediazione.

	30.09.2007	30.09.2006	Variazione		30.06.2007
			Importo	%	
Commissioni di sottoscrizione	44.791	32.271	12.520	38,8%	29.206
Commissioni di gestione	157.975	136.589	21.386	15,7%	102.370
Commissioni di incentivo	387	1.563	- 1.176	-75,2%	296
Commissioni altre (altre servizi bancari e finanziari)	17.846	14.848	2.998	20,2%	13.545
	<b>220.999</b>	<b>185.271</b>	<b>35.728</b>	<b>19,3%</b>	<b>145.417</b>

L'aggregato commissionale sconta infine un incremento delle provvigioni passive per offerta fuori sede retrocesse alla rete distributiva, per un importo di 12,9 milioni di euro (+14,7%) in relazione ai maggiori volumi intermediati nel corso del periodo in esame.

## Il risultato netto dell'attività di negoziazione e finanziaria

Nel risultato netto dell'attività di negoziazione confluiscono gli utili e perdite da negoziazione e le plus/minusvalenze da valutazione al *fair value* delle attività e passività finanziarie di trading, gli utili e perdite da negoziazione delle attività finanziarie disponibili per la vendita e l'eventuale risultato dell'attività di copertura.

Alla fine del terzo trimestre 2007, tale gestione evidenzia un risultato negativo di 6,8 milioni a fronte di una perdita netta rilevata alla fine del corrispondente periodo dell'esercizio precedente di 9,4 milioni, con un miglioramento di 2,6 milioni di euro.

Il confronto su base annua è tuttavia influenzato in misura significativa dagli effetti dell'operatività in strumenti finanziari derivati di tipo Total Return Swaps (TRS), su titoli di capitale, per la quale si rimanda al Bilancio consolidato al 31.12.2006, che ha generato un risultato negativo di negoziazione per 16,6 milioni di euro a fronte di dividendi correlati per 18,1 milioni.

Considerando pertanto la suddetta operatività nel suo complesso, il contributo dell'attività di trading al 30 settembre evidenzerebbe una perdita di 6,6 milioni a fronte di proventi netti nel corrispondente periodo dell'esercizio precedente per 8,7 milioni.

(migliaia di euro)	30.09.2007	30.09.2006	Variazione		30.06.2007
			Importo	%	
Utile e perdite su attività finanziarie	5.846	- 25.609	31.455	-122,8%	3.248
Plusvalenze e minusvalenze su attività finanziarie	- 21.272	1.077	- 22.349	-2075,1%	- 6.141
Utili e perdite su derivati	1.002	16.079	- 15.077	-93,8%	668
Plusvalenze e minusvalenze su derivati	6.081	- 1.484	7.565	-509,8%	4.511
<b>Operazioni su titoli</b>	<b>- 8.343</b>	<b>- 9.937</b>	<b>1.594</b>	<b>-16,0%</b>	<b>2.286</b>
<b>Operazioni su valute</b>	<b>1.055</b>	<b>510</b>	<b>545</b>	<b>106,9%</b>	<b>715</b>
<b>Risultato dell'attività di negoziazione</b>	<b>- 7.288</b>	<b>- 9.427</b>	<b>2.139</b>	<b>-22,7%</b>	<b>3.001</b>
Risultato dell'attività di copertura	-	-	-	0,0%	-
Utile e perdite da riacquisto	487	-	487	0,0%	487
<b>Risultato dell'attività finanziaria</b>	<b>- 6.801</b>	<b>- 9.427</b>	<b>2.626</b>	<b>-27,9%</b>	<b>3.488</b>

Su base trimestrale il risultato dell'attività finanziaria sconta una contrazione di 10,3 milioni in seguito al negativo andamento dei mercati finanziari internazionali.

In particolare la valutazione al mercato del portafoglio di attività di trading al 30 settembre 2007 ha evidenziato minusvalenze nette per 15,2 milioni di euro, con un peggioramento di 13,6 milioni rispetto alla situazione rilevata al 30 giugno. Tale situazione è stata solo parzialmente compensata dai profitti netti da trading che aumentano di 2,9 milioni di euro, per un totale di 6,8 milioni.

(migliaia di euro)	utili da neg. e dividendi	Perdite da negoziazione	Plusvalenze	Minusvalenze	30.09.2007	30.09.2006
1. Operazioni su Titoli di debito	1.412	419	714	11.730	- 10.023	- 737
2. Operazioni su titoli di capitale	4.837	2.344	184	3.601	- 924	6.236
<i>Titoli di capitale</i>	<i>2.886</i>	<i>746</i>	<i>133</i>	<i>3.574</i>	<i>- 1.301</i>	<i>7.420</i>
<i>opzioni su titoli di capitale</i>	<i>1.951</i>	<i>1.598</i>	<i>51</i>	<i>27</i>	<i>377</i>	<i>- 1.184</i>
3. Total return swap (TRS)	1.104	714	5.810	5.810	390	1.556
<i>Titoli di capitale (operazioni TRS)</i>	<i>-</i>	<i>-</i>	<i>-</i>	<i>5.810</i>	<i>- 5.810</i>	<i>- 33.072</i>
<i>dividendi correlati</i>	<i>726</i>				<i>726</i>	<i>18.142</i>
<i>Derivati</i>	<i>378</i>	<i>714</i>	<i>5.810</i>	<i>-</i>	<i>5.474</i>	<i>16.486</i>
4. Operazioni su quote di OICR	2.705	7	92	1.097	1.693	1.857
5. Operazioni su interest rate swaps (IRS)	1.157	113	316	96	1.264	- 880
6. Operazioni su valute	6	50	27	-	1.038	683
derivati	6	50	27	-	17	
altre					1.055	683
<b>Risultato dell'attività di negoziazione</b>	<b>11.221</b>	<b>3.647</b>	<b>7.143</b>	<b>22.334</b>	<b>- 6.562</b>	<b>8.715</b>

Il comparto titoli di debito ha evidenziato un risultato complessivo netto negativo per 10,0 milioni di euro, per effetto dell'adeguamento del portafoglio posseduto al fair value di fine periodo, che ha portato alla rilevazione di minusvalenze per 11,7 milioni.

Nel comparto dei titoli di capitale sono stati conseguiti utili netti complessivi per 6,2 milioni di euro, mentre il contributo dell'operatività su OICR ammonta 1,7 milioni di euro, con minusvalenze nette da valutazione al NAV di fine periodo per 1,0 milioni.

Nell'ambito dell'operatività su tassi d'interesse sono stati infine stipulati contratti di interest rate swap di durata annuale, finalizzati a replicare la sovraperformance delle gestioni assicurative rispetto all'andamento dei tassi di mercato.

Nell'ambito dell'operatività su Total Return Swaps risulta ancora in essere una sola operazione di equity swap che ha generato un contributo complessivo positivo di 0,4 milioni di euro, determinato dai differenziali negativi complessivamente maturati, per 0,3 milioni, a fronte di dividendi incassati per 0,7 milioni.

## I costi operativi

L'aggregato dei costi operativi, comprensivo dei costi del personale, delle altre spese amministrative, degli ammortamenti su immobilizzazioni materiali e immateriali e degli altri proventi ed oneri di gestione, evidenzia nei primi nove mesi dell'anno un incremento di 10,1 milioni di euro (+12,1%) rispetto al corrispondente periodo dell'esercizio precedente in relazione sia all'espansione dell'attività del gruppo che, in misura maggiore, all'estensione del perimetro di consolidamento a Banca BSI Italia. A termini omogenei l'aggregato non presenta infatti variazioni di rilievo rispetto alla situazione al 30 settembre 2006 (+0,18%).

Il risultato dell'aggregato nel terzo trimestre 2007 è stato pari a 31,4 milioni di euro in calo rispetto al dato del secondo trimestre 2007 (32,6 milioni di euro) e in sostanzialmente in linea rispetto al risultato del terzo trimestre del corrispondente periodo dell'esercizio precedente (+1,76%) .

(migliaia di euro)	30.09.2007	30.09.2006	Variazione		30.06.2007
			Importo	%	
Spese per il personale	- 41.060	- 34.213	- 6.847	20,0%	- 28.029
Altre spese amministrative	- 53.970	- 49.982	- 3.988	8,0%	- 35.072
Rettifiche di valore nette su attività materiali e immateriali	- 5.054	- 5.891	837	-14,2%	- 3.273
altri proventi ed oneri	6.120	6.262	- 142	-2,3%	3.806
<b>Costi operativi</b>	<b>- 93.964</b>	<b>- 83.824</b>	<b>- 10.140</b>	<b>12,1%</b>	<b>- 62.568</b>

Le spese per il personale dipendente e atipico e per gli amministratori presentano in tale contesto un incremento rispetto all'analogo periodo dell'esercizio precedente di 6,8 milioni di euro (+20,0%) per effetto della piena estensione del perimetro di consolidamento a Banca BSI Italia; a perimetro omogeneo la crescita del costo del personale è stata pari al 3,7%.

(migliaia di euro)	30.09.2007	30.09.2006	Variazione		30.06.2007
			Importo	%	
<b>1) Personale dipendente</b>	<b>39.639</b>	<b>32.870</b>	<b>6.769</b>	<b>20,6%</b>	<b>27.047</b>
salari e stipendi	23.854	19.387	4.467	23,0%	16.839
oneri sociali	6.187	5.252	935	17,8%	4.421
accantonamento al trattamento di fine rapporto	619	1.481	- 862	-58,2%	804
versamenti ai fondi di previdenza complementare esterni:	1.860	1.311	549	41,9%	961
costi per pagamenti basati su propri strum. Fin.	532	-	532	0,0%	353
altri benefici a favore dei dipendenti	6.587	5.439	1.148	21,1%	3.669
<b>2) Altro personale</b>	<b>75</b>	<b>421</b>	<b>- 346</b>	<b>-82,2%</b>	<b>46</b>
<b>3) Amministratori</b>	<b>1.346</b>	<b>922</b>	<b>424</b>	<b>46,0%</b>	<b>936</b>
<b>Totale</b>	<b>41.060</b>	<b>34.213</b>	<b>6.847</b>	<b>20,0%</b>	<b>28.029</b>

	30.09.2007	30.09.2006	Variazione	30.06.2007
Dirigenti	41	44	- 3	44
Quadri di 3° e 4° livello	96	110	- 14	107
Restante personale	582	558	24	573
<b>Totale</b>	<b>719</b>	<b>712</b>	<b>7</b>	<b>724</b>
personale non dipendente (cococo, interinali, ecc.)	12	9	3	9
<b>Totale</b>	<b>731</b>	<b>721</b>	<b>10</b>	<b>733</b>

La voce relativa alle "altre spese amministrative" si attesta su di un livello di 54,0 milioni di euro con un incremento di 4,0 milioni di euro rispetto al corrispondente periodo dell'esercizio precedente (+8,0%) essenzialmente riconducibile all'estensione del perimetro di consolidamento; a termini omogenei si rileva invece una sostanziale stabilità delle altre spese amministrative (+ 0,1%).

(migliaia di euro)	30.09.2007	30.09.2006	Variazione		30.06.2007
			Importo	%	
<b>Gestione amministrativa</b>	<b>4.747</b>	<b>4.967</b>	<b>-220</b>	<b>-4,4%</b>	<b>3.207</b>
Pubblicità	770	300	470	156,7%	455
Consulenze e professionisti	976	2.292	-1.316	-57,4%	674
organi sociali e revisione	501	437	64	14,6%	496
altre spese generali (assic.; rappr.)	2.500	1.938	562	29,0%	1.582
<b>Operations</b>	<b>23.700</b>	<b>22.725</b>	<b>975</b>	<b>4,3%</b>	<b>15.058</b>
affitto e uso locali	9.920	8.139	1.781	21,9%	6.330
servizi in outsourcing	5.774	6.068	-294	-4,8%	3.987
servizi postali e telefonici	2.297	2.653	-356	-13,4%	1.726
stampati e contrattualistica	1.344	719	625	86,9%	555
altre spese gestione operativa	4.365	5.146	-781	-15,2%	2.460
<b>Sistemi informativi e attrezzature</b>	<b>19.673</b>	<b>16.844</b>	<b>2.829</b>	<b>16,8%</b>	<b>12.923</b>
servizi informatici in outsourcing	14.088	11.275	2.813	24,9%	8.893
banche dati finanziarie e altri serv. telematici	2.799	2.540	259	10,2%	2.120
assistenza sistemistica e manut. Sw	1.379	1.669	-290	-17,4%	856
altre spese (noleggio attrezz; manut. Ecc.)	1.407	1.360	47	3,5%	1.054
<b>Imposte e tasse</b>	<b>5.850</b>	<b>5.446</b>	<b>404</b>	<b>7,4%</b>	<b>3.884</b>
<b>Totale altre spese amministrative</b>	<b>53.970</b>	<b>49.982</b>	<b>3.988</b>	<b>8,0%</b>	<b>35.072</b>

Il rapporto tra i costi operativi, al lordo delle rettifiche di valore su attività materiali ed immateriali, e il margine di intermediazione (cost/income ratio) si è attestato alla fine del periodo di riferimento al 62,3 % in miglioramento rispetto al 63,3 % dell'analogo periodo dell'esercizio precedente (65,2% a termini omogenei).

#### Il risultato operativo e il risultato netto di periodo

Come evidenziato nella premessa, il **risultato operativo** raggiunge al 30 settembre 2007 un livello di 48,8 milioni di euro, con un incremento di 9,5 milioni di euro rispetto al corrispondente periodo dell'esercizio precedente (+24,1%).

L'**utile operativo ante imposte** si attesta a 18,1 milioni di euro, dopo aver effettuato accantonamenti per 30,6 milioni di euro e presenta un significativo incremento rispetto al periodo di raffronto pari a 4,7 milioni di euro (+35,3%).

(migliaia di euro)	30.09.2007	30.09.2006	Variazione	
			Importo	%
<b>Ricavi operativi netti</b>	142.784	123.162	19.622	15,9%
<b>Costi operativi</b>	- 93.964	- 83.824	- 10.140	12,1%
<b>Risultato operativo</b>	<b>48.820</b>	<b>39.338</b>	<b>9.482</b>	<b>24,1%</b>
Rettifiche di valore nette per deterioramento di crediti	- 124	- 89	- 35	39,1%
Rettifiche di valore nette su altre attività	-	86	86	-100,0%
Accantonamenti netti	- 30.614	- 25.805	- 4.809	18,6%
Utili (perdite) da cessione investimenti	-	5	5	-100,0%
<b>Utile operativo ante imposte</b>	<b>18.082</b>	<b>13.363</b>	<b>4.719</b>	<b>35,3%</b>
Imposte sul reddito del periodo dell'operatività corrente	- 8.740	- 6.867	-1873	27,3%
<b>Utile netto</b>	<b>9.342</b>	<b>6.496</b>	<b>2846</b>	<b>43,8%</b>

Gli **accantonamenti** si riferiscono prevalentemente agli oneri provvigionali connessi ai nuovi programmi di incentivazione a breve termine e a medio termine connessi all'espansione della rete di vendita. Sono stati inoltre effettuati accantonamenti a titolo di ulteriori indennità a favore dei promotori finanziari e accantonamenti netti a fronte dei rischi per contenzioso.

Le **imposte sul reddito** per IRES e IRAP di competenza del periodo sono state stimate in misura di 8,7 milioni di euro.

Il **risultato netto** del periodo si colloca su di un livello di 9,3 milioni di euro, con una variazione positiva di 2,8 milioni di euro rispetto al corrispondente periodo dell'esercizio precedente.

#### 5. Risultati consolidati per settore di attività

I gruppo bancario attualmente opera in base a due principali aree di business

- Risparmio gestito, la cui attività viene esercitata tramite le società "prodotto" BG SGR e BG Fiduciaria SIM S.p.A e le gestione patrimoniali di Banca BSI Italia.;
- Attività bancaria e attività di distribuzione e sollecitazione del risparmio, realizzata tramite la capogruppo Banca Generali, la rete di promotori direttamente dipendente da questa, la rete di distribuzione di Simgenia e la rete di *wealth manager* dipendenti di Banca BSI Italia.

Nelle tabelle che seguono sono riportati i dati patrimoniali e i risultati economici consolidati dei due diversi comparti operativi, al lordo delle scritture di consolidamento infrasettoriali, rappresentate dalle commissioni attribuite dal comparto gestito per la distribuzione dei propri prodotti, nonché dagli altri oneri e proventi operativi. Specifici accordi contrattuali fra le entità del gruppo regolano l'applicazione dei prezzi di trasferimento per le transazioni che intervengono fra le "fabbriche prodotto" del risparmio gestito e le società incaricate delle relazioni con la clientela.

*Distribuzione per settori di attività: dati patrimoniali*

(migliaia di euro)	Totale Gruppo	attività bancaria e distribuzione	Risparmio Gestito	elisioni	
Attività finanziarie di negoziazione	2.296.938	2.289.835	7.103	-	-
Altre Attività finanziarie	32.445	13.584	18.861	-	-
Crediti verso la clientela	352.387	346.863	22.074	-	16.550
Debiti verso la clientela	- 3.070.895	- 3.034.043	- 41.399	-	4.547
Posizione interbancaria netta	618.370	619.705	- 13.230	-	11.895
Partecipazioni	34	27.706	-	-	27.672
immobilizzazioni materiali e immat	22.263	17.895	79	-	4.289

*Distribuzione per settori di attività: dati economici*

*Formazione dell'utile netto per settore di attività*

(migliaia di euro)	30.09.2007	30.09.2006	Variazione		III Trim. 2007	I Sem. 2007
			Importo	%		
segmento distribuzione	848	- 206	1.054	511,7%-	3.660	4.508
segmento gestione risparmio	8.494	6.702	1.792	26,7%	2.860	5.634
<b>Utile netto del Gruppo</b>	<b>9.342</b>	<b>6.496</b>	<b>2.846</b>	<b>44%-</b>	<b>800</b>	<b>10.142</b>

(migliaia di euro)	Gruppo distribuzione gestito elisioni				Gruppo distribuzione gestito elisioni			
	30/09/2007				30/09/2006			
interessi attivi	93.418	92.225	1.288	95	61.025	60.379	731	86
interessi passivi	- 61.979	- 62.065	- 9	- 95	- 41.669	- 41.756	- 4	- 91
<b>Interessi netti</b>	<b>31.439</b>	<b>30.160</b>	<b>1.279</b>	<b>-</b>	<b>19.356</b>	<b>18.623</b>	<b>727</b>	<b>5</b>
commissioni attive	220.999	194.694	98.694	72.389	185.271	161.089	82.127	57.944
commissioni passive	- 105.485	- 101.043	- 76.129	- 71.687	- 91.978	- 88.741	- 60.848	- 57.611
<b>Commissioni nette</b>	<b>115.514</b>	<b>93.651</b>	<b>22.565</b>	<b>702</b>	<b>93.293</b>	<b>72.043</b>	<b>21.584</b>	<b>333</b>
Dividendi	2.632	2.632	-	-	19.940	19.940	-	-
Risultato netto della gestione finanziaria	- 6.801	- 7.285	484	-	- 9.427	- 9.405	22	-
<b>Ricavi operativi netti</b>	<b>142.784</b>	<b>119.158</b>	<b>24.328</b>	<b>702</b>	<b>123.162</b>	<b>101.200</b>	<b>22.290</b>	<b>327</b>
Spese per il personale	- 41.060	- 36.696	- 4.363	1	- 34.213	- 29.586	- 4.651	24
Altre spese amministrative	- 53.970	- 49.105	- 6.668	- 1.803	- 49.982	- 43.901	- 6.534	452
Rettifiche di valore nette su attività materiali e imma -	5.054	5.002	52	-	5.891	5.814	77	-
Altri oneri/proventi di gestione	6.120	6.473	747	1.100	6.262	6.252	159	149
<b>Costi operativi netti</b>	<b>- 93.964</b>	<b>- 84.330</b>	<b>- 10.336</b>	<b>- 702</b>	<b>- 83.824</b>	<b>- 73.049</b>	<b>- 11.103</b>	<b>327</b>
<b>Risultato operativo</b>	<b>48.820</b>	<b>34.828</b>	<b>13.992</b>	<b>-</b>	<b>39.338</b>	<b>28.151</b>	<b>11.186</b>	<b>-</b>
Rettifiche di valore nette per deterioramento di cred -	124	124	-	-	89	89	-	-
Rettifiche di valore nette su altre attività finanziarie	-	-	-	-	86	86	-	-
Accantonamenti netti	- 30.614	- 30.614	-	-	- 25.805	- 25.805	-	-
Utili (perdite) da partecipazioni e investimenti	-	-	-	-	5	5	-	-
<b>Utile operativo ante imposte</b>	<b>18.082</b>	<b>4.090</b>	<b>13.992</b>	<b>-</b>	<b>13.363</b>	<b>2.176</b>	<b>11.186</b>	<b>-</b>
Imposte sul reddito del periodo dell'operatività corre -	8.740	3.242	5.498	-	6.867	2.382	4.485	-
Utile (perdita) attività non correnti	-	-	-	-	-	-	-	-
Utile (perdita) di periodo di pertinenza di terzi	-	-	-	-	-	-	-	-
<b>Utile netto</b>	<b>9.342</b>	<b>848</b>	<b>8.494</b>	<b>-</b>	<b>6.496</b>	<b>206</b>	<b>6.702</b>	<b>-</b>

#### Altre informazioni (asset under management)

#### Area Risparmio gestito

All'area del Risparmio gestito finanziario fanno capo le attività relative al comparto delle gestioni patrimoniali e dei fondi comuni di investimento, che ammontano a 8,7 miliardi di euro.

(milioni di euro)	30.09.2007	30.06.2007	31.12.2006	Variazioni su			
				30.06.2007		31.12.2006	
				Importo	%	Importo	%
Fondi e sicav	5.557	5.879	5.640	-322	-5,48%	-83	-1,47%
-di cui inserite in gpf del gruppo bancario	1.766	2.019	2.065	-253	-12,53%	-299	-14,48%
gpf/gpm	4.875	4.951	5.043	-76	-1,54%	-168	-3,33%
<b>Totale risparmio gestito del gruppo bancario al netto dei patrimoni in fondi inseriti nelle gpf del gruppo bancario</b>	<b>8.666</b>	<b>8.811</b>	<b>8.618</b>	<b>-145</b>	<b>-1,65%</b>	<b>48</b>	<b>0,56%</b>

\*include la liquidità di gpm presente sui c/c per 38 milioni di euro.

Nei primi nove mesi del 2007, le commissioni generate da tale area, al netto delle commissioni retrocesse alle reti di distribuzione sono ammontate a 22,6 milioni di euro con un contributo all'utile netto di circa 8,5 milioni di euro di cui 2,9 milioni di euro afferenti il terzo trimestre.

#### Area attività bancaria e distribuzione

Tale area accoglie l'attività di distribuzione dei prodotti del risparmio gestito e assicurativo, tramite le reti di promotori di Banca Generali, Banca Bsi Italia e Simgenia, nonché tramite la rete di wealth manager dipendenti di Banca Bsi Italia e l'attività bancaria tradizionale costituita dalla gestione del risparmio amministrato ( dossier titoli e conti correnti), dall'intermediazione mobiliare, dai servizi di pagamento, dall'erogazione di prestiti e finanziamenti. La raccolta indiretta totale afferente tale segmento ammonta a circa 31,9 miliardi di euro, di cui circa 7,5 miliardi di euro in prodotti afferenti l'area del wealth management.

(milioni di euro)	30.09.2007	30.06.2007	31.12.2006	Variazioni su			
				30.06.2007		31.12.2006	
				Importo	%	Importo	%
Raccolta indiretta amministrata	13.718	12.924	12.500	794	6,14%	1.218	9,74%
Raccolta indiretta risparmio gestito	13.713	13.990	13.045	-277	-1,98%	668	5,12%
Raccolta indiretta risparmio assicurativo	4.475	4.551	4.527	-76	-1,67%	-52	-1,15%
<b>Totale lordo</b>	<b>31.906</b>	<b>31.465</b>	<b>30.072</b>	<b>441</b>	<b>1,40%</b>	<b>1.834</b>	<b>6,10%</b>
- di cui già inclusi dal settore del risparmio gestito	7.525	7.760	7.453	-235	-3,03%	72	0,97%
<b>Totale netto</b>	<b>24.381</b>	<b>23.705</b>	<b>22.619</b>	<b>676</b>	<b>2,85%</b>	<b>1.762</b>	<b>7,79%</b>

Nei primi nove mesi del 2007, le commissioni nette generate da tale area, al netto delle commissioni retrocesse ai promotori finanziari sono ammontate a 93,6 milioni con un contributo all'utile netto per 0,9 milioni di euro di cui perdita per 3,7 milioni di euro afferenti il terzo trimestre.

Tale dato sconta tuttavia accantonamenti netti ai fondi per rischi ed oneri, finalizzati al rafforzamento della rete di distribuzione per 30,6 milioni di euro.

## 6. Le risorse umane

### 6.1 Dipendenti

Il totale delle risorse umane dipendenti del gruppo bancario ammonta a 719 unità in crescita di 7 unità rispetto alla situazione al 30.09.2006 che già recepiva gli effetti dell'acquisizione nel secondo semestre 2006 di Banca BSI Italia.

	30.09.2007	30.09.2006	Variazione	30.06.2007
Dirigenti	41	44	-	3
Quadri di 3° e 4° livello	96	110	-	14
Restante personale	582	558	24	573
<b>Totale</b>	<b>719</b>	<b>712</b>	<b>7</b>	<b>724</b>
personale non dipendente (cococo, interinali, ecc.)	12	9	3	9
<b>Totale</b>	<b>731</b>	<b>721</b>	<b>10</b>	<b>733</b>

Nei primi nove mesi del 2007 è proseguito il programma formativo che già nel corso del 2006 aveva coinvolto un rilevante numero di risorse del gruppo bancario Banca Generali attraverso la partecipazione a corsi organizzati, per la parte di formazione manageriale e informatica con la Generali Group Innovation Academy e, per la parte di formazione tecnica, con primarie società di consulenza esterna esperte del settore.

A seguito della mappatura delle competenze manageriali all'interno della popolazione dirigenziale e dei quadri direttivi, sono proseguiti i colloqui di feedback e di sviluppo per l'avvio dei piani di sviluppo personalizzati.

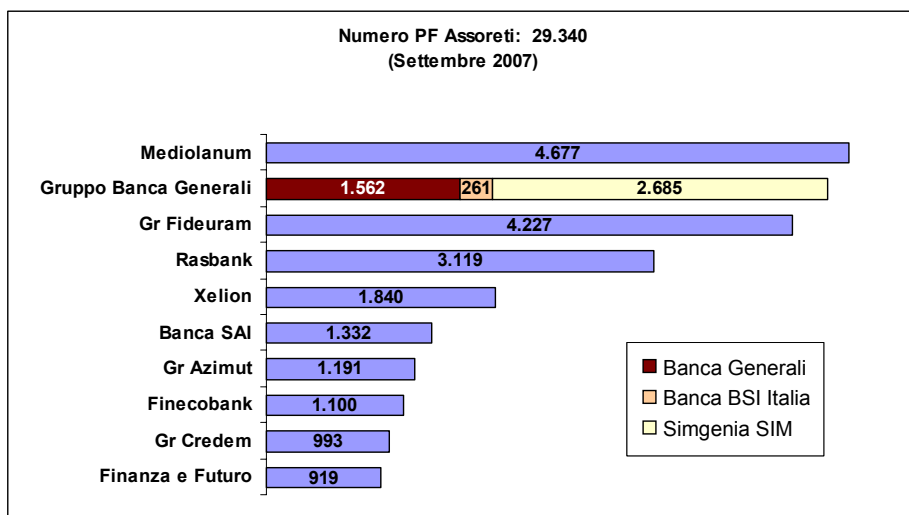
Si sono conclusi i cantieri di lavoro nell'ambito della comunicazione aziendale che hanno dato origine ad un piano di lavoro per l'implementazione della stessa.

### 6.2 Promotori Finanziari

Il Gruppo Banca Generali a fine settembre disponeva di una rete di distribuzione con un numero di promotori finanziari tra i più elevati sul mercato italiano: 1.562 Promotori di Banca Generali, 2.685 di Simgenia e 261 di Banca BSI Italia per un totale di 4.508 professionisti.

Si ricorda che la composizione della rete è influenzata dalla riorganizzazione aziendale avvenuta ad inizio 2007 (data di efficacia del conferimento in natura effettuato da Banca Generali a favore della controllata Banca BSI Italia del ramo di azienda denominato "Private Banking"), che ha dirottato su Banca BSI Italia circa 200 promotori della capogruppo Banca Generali, specificamente destinati a svolgere un'attività di promozione e consulenza nei confronti della clientela Private.





La distribuzione dei Promotori di Banca Generali è capillare e supportata dalla presenza sul territorio di 196 tra Filiali bancarie e Uffici dei Promotori.

Regione	Filiali Banca Generali / BSI Italia	Uffici Promotori
Abruzzo	1	2
Calabria	1	4
Campania	3	12
Emilia Romagna	5	22
Friuli Venezia Giulia	2	3
Lazio	3	5
Liguria	3	16
Lombardia	7	18
Marche	1	5
Piemonte	5	13
Puglia	2	8
Sardegna		1
Sicilia	1	6
Toscana	2	16
Trentino Alto Adige		2
Umbria	1	2
Valle D'Aosta		2
Veneto	5	17
<b>Totale complessivo</b>	<b>42</b>	<b>154</b>

Anche nel corso del 2007 è continuata l'opera di rafforzamento e selezione qualitativa delle reti di Banca Generali e BSI Italia, attraverso l'inserimento di 89 nuovi professionisti dall'inizio dell'anno (di cui 40 in BSI); essi, in Banca Generali, vanno a sostituire l'uscita di Promotori per la maggior parte marginali.

Ciò ha fatto sì che il patrimonio medio per Promotore delle due reti sia passato da circa 11 milioni di Euro di fine 2006 a circa 12 milioni di settembre 2007. Suddividendo i Promotori Finanziari in tre cluster in funzione del patrimonio, è ancor più evidente la crescita qualitativa della rete.

	<b>set-07</b>	<b>dic-06</b>	<b>Delta %</b>
<b>PF con AUM &gt;10mio</b>	608	544	11,76%
<b>PF standard</b>	782	810	-3,46%
<b>PF con AUM &lt;4 mio</b>	433	530	-18,30%
<b>Totale</b>	1.823	1.884	-3,24%

Per ciò che riguarda la rete di Simgenia, si tratta principalmente di Promotori che svolgono questa attività in modo accessorio rispetto alla principale attività di Assicuratore, pertanto la loro distribuzione territoriale coincide con quella delle agenzie delle compagnie del Gruppo Generali (Assicurazioni Generali, Alleanza, INA) e la loro attività mira a rappresentare un complemento rispetto all'attività assicurativa; ciò spiega il ridotto patrimonio finanziario medio in gestione (1,2 mio di euro).

	<b>N° Prom.Fin./ Pr.Bank./Rel.Man.</b>	<b>Asset (mio di euro)</b>	<b>Asset per Promotore (mio di euro)</b>
Banca Generali	1.562	14.555	9,3
Simgenia	2.685	3.326	1,2
BSI Italia	261	7.292	27,9

## 7. Operazioni con parti correlate

In conformità a quanto previsto dal principio contabile internazionale IAS 24, le parti correlate del gruppo bancario sono rappresentate

- dalla controllante Assicurazioni Generali S.p.A.
- dalle società controllate direttamente o indirettamente dalla stessa (società consociate),
- dalle società appartenenti al gruppo bancario (Simgenia, BG Fiduciaria, BG sgr, Banca BSI Italia, S. Alessandro Fiduciaria) e da quelle collegate collegate (Eu-ra);

La nozione include altresì i rapporti con i dirigenti con responsabilità strategiche del gruppo bancario e della controllante Assicurazioni Generali.

Nell'ambito della propria ordinaria operatività la banca intrattiene numerosi rapporti di natura finanziaria e commerciale con le società definite in precedenza come "correlate".

Nell'ambito dell'attività bancaria, tali attività sono costituite da rapporti di conto corrente, custodia e amministrazione titoli e intermediazione mobiliare, incasso di portafoglio commerciale.

Nell'ambito dell'attività di distribuzione e sollecitazione del risparmio sono state stipulate varie convenzioni per l'attività di collocamento dei prodotti di risparmio gestito, assicurativo e di prodotti e servizi bancari, tramite la rete di promotori finanziari.

L'attività operativa del gruppo si avvale infine di rapporti di outsourcing informatico e amministrativo, di assicurazione, locazione ed altre attività minori con società del gruppo Generali.

### Informazioni sulle transazioni con parti correlate

(migliaia di euro)	controllante AG	consociate Gr. Generali	Tot. Gruppo Generali	totale conto ec.	incidenza %
interessi attivi	957	44	1.001	93.418	1,1%
interessi passivi	- 8.119	- 7.796	- 15.915	- 61.979	25,7%
<b>Interessi netti</b>	<b>- 7.162</b>	<b>- 7.752</b>	<b>- 14.914</b>	<b>31.439</b>	<b>-47,4%</b>
commissioni attive	86	67.788	67.874	220.999	30,7%
commissioni passive	- 172	- 4.175	- 4.347	- 105.485	4,1%
<b>commissioni nette</b>	<b>- 86</b>	<b>63.613</b>	<b>63.527</b>	<b>115.514</b>	<b>55,0%</b>
dividendi	30	-	30	2.632	1,1%
risultato della negoziazione	-	220	-	6.801	0,0%
<b>ricavi operativi</b>	<b>- 7.218</b>	<b>56.081</b>	<b>48.643</b>	<b>142.784</b>	<b>34,1%</b>
spese amministrative	- 2.299	- 9.932	- 12.231	- 95.030	12,9%
ammortamenti	-	-	-	5.054	0,0%
altri proventi gestione netti	108	715	823	6.120	13,4%
<b>costi operativi netti</b>	<b>- 2.191</b>	<b>- 9.217</b>	<b>- 11.408</b>	<b>- 93.964</b>	<b>12,1%</b>
<b>Risultato operativo</b>	<b>- 9.409</b>	<b>46.864</b>	<b>37.235</b>	<b>48.820</b>	<b>76,3%</b>

(migliaia di euro)	Attività fin. Trading	Passività fin. Trading	Attività fin. AFS	Crediti clientela	Crediti banche	Debiti clientela	Debiti banche	garanzie rilasciate
Controllante	-	-	1.357	26.437	-	359.595	-	-
Altre Consociate appartenenti al gruppo Generali	65.175	-	18.861	22.371	2.135	378.628	5.234	3.274
Amm.ri e Dir. Resp. Strat.	-	-	-	749	-	2.045	-	-
Altre parti correlate	-	-	-	-	-	-	-	-
<b>Totale</b>	<b>65.175</b>	<b>-</b>	<b>20.218</b>	<b>49.557</b>	<b>2.135</b>	<b>740.268</b>	<b>5.234</b>	<b>3.274</b>

**ALLEGATO**  
**Banca Generali S.p.A.**  
**Relazione Trimestrale consolidata al 30 settembre 2007**  
**Schema di stato patrimoniale individuale della capogruppo**

<b>voci dell'attivo</b> (in migliaia di euro)	<b>30.09.2007</b>	<b>30.06.2007</b>	<b>31.12.2006</b>	<b>variaz.</b> <b>su 31.12</b>	<b>Variaz.</b> <b>%</b>
Attività finanziarie detenute per la negoziazione	2.281.962	2.247.278	2.099.355	182.607	8,70%
Attività finanziarie valutate al <i>fair value</i>	-	-	-	-	0,00%
Attività finanziarie disponibili per la vendita	13.299	13.600	13.383	- 84	-0,63%
Crediti verso banche	797.863	236.636	784.322	13.541	1,73%
Crediti verso clientela	261.718	241.028	282.066	- 20.348	-7,21%
Partecipazioni	66.123	66.063	46.063	20.060	43,55%
Attività materiali e immateriali	12.178	12.954	16.191	- 4.013	-24,79%
Attività fiscali	17.046	14.598	27.643	- 10.597	-38,34%
Altre attività	73.917	78.419	120.038	- 46.121	-38,42%
<b>totale attivo</b>	<b>3.524.106</b>	<b>2.910.576</b>	<b>3.389.061</b>	<b>135.045</b>	<b>3,98%</b>

<b>voci del passivo</b> (in migliaia di euro)	<b>30.09.2007</b>	<b>30.06.2007</b>	<b>31.12.2006</b>	<b>variaz.</b> <b>su 31.12</b>	<b>Variaz.</b> <b>%</b>
Debiti verso banche:	882.813	541.471	152.825	729.988	477,66%
Raccolta da clientela	2.311.512	2.031.555	2.795.155	- 483.643	-17,30%
Passività finanziarie di negoziazione	9.616	11.313	16.107	- 6.491	-40,30%
Passività fiscali	9.591	7.950	11.961	- 2.370	-19,81%
Altre passività	84.889	89.744	163.786	- 78.897	-48,17%
Fondi a destinazione specifica	25.328	26.958	58.452	- 33.124	-56,67%
Riserve da valutazione	930	909	862	68	7,89%
Riserve	52.207	51.551	60.046	- 7.839	-13,05%
Sovrapprezzi di emissione	22.804	22.804	22.804	-	0,00%
Capitale	111.313	111.313	111.313	-	0,00%
Azioni proprie (-)	- 8.734	- 8.744	- 5.851	- 2.883	49,27%
Utile (perdita) di esercizio (+/-)	21.837	23.752	1.601	20.236	1263,96%
	<b>3.524.106</b>	<b>2.910.576</b>	<b>3.389.061</b>	<b>135.045</b>	<b>3,98%</b>

**Banca Generali S.p.A.**  
**Relazione Trimestrale consolidata al 30 settembre 2007**  
**Conto economico individuale riclassificato della capogruppo**

(in migliaia di euro)	30.09.2007		30.09.2006		Variaz. %	III Trim.		Variaz. %
						2007	2006	
<b>Interessi netti</b>	<b>23.525</b>	<b>19.356</b>			<b>21,5%-</b>	<b>12.129</b>	<b>9.550</b>	<b>-227,0%</b>
<b>Commissioni nette</b>	<b>63.228</b>	<b>93.293</b>			<b>-32,2%</b>	<b>39.904</b>	<b>47.093</b>	<b>-15,3%</b>
Dividendi e utili delle partecipazioni	15.299	19.940			-23,3%	2.829	805	-451,4%
Risultato netto della gestione finanziaria	- 8.031	- 9.427			14,8%-	9.610	5.926	-262,2%
<b>Ricavi operativi netti</b>	<b>94.021</b>	<b>123.162</b>			<b>-23,7%</b>	<b>20.994</b>	<b>61.764</b>	<b>-66,0%</b>
Spese per il personale	- 26.597	- 34.213			-22,3%-	17.627	17.985	-2,0%
Altre spese amministrative	- 37.712	- 49.982			-24,5%-	25.745	23.464	9,7%
Rettifiche di valore nette su attività materiali e immateriali	- 3.695	- 5.891			-37,3%-	2.529	2.587	-2,2%
Altri oneri/proventi di gestione	10.562	6.263			68,6%	6.829	2.832	141,1%
<b>Costi operativi netti</b>	<b>- 57.442</b>	<b>- 83.823</b>			<b>-31,5%-</b>	<b>39.072</b>	<b>41.204</b>	<b>-5,2%</b>
<b>Risultato operativo</b>	<b>36.579</b>	<b>39.339</b>			<b>-7,0%-</b>	<b>18.078</b>	<b>20.560</b>	<b>-187,9%</b>
Rettifiche di valore nette per deterioramento di crediti	- 111	- 89			24,7%-	97	113	-14,2%
Rettifiche di valore nette su altre attività	-	- 86			-100,0%	-	20	-100,0%
Accantonamenti netti	- 7.308	- 25.805			-71,7%-	3.599	1.036	247,4%
Utili (perdite) da cessione investimenti	-	5			-100,0%	-	3	-100,0%
<b>Utile operativo ante imposte</b>	<b>29.160</b>	<b>13.364</b>			<b>118,2%-</b>	<b>21.774</b>	<b>19.394</b>	<b>-212,3%</b>
Imposte sul reddito del periodo dell'operatività corrente	- 7.323	- 6.867			6,6%-	2.410	9.179	73,7%
Utile (perdita) attività non correnti al netto imposte	-	-			0,0%	-	-	0,0%
<b>Utile netto</b>	<b>21.837</b>	<b>6.497</b>			<b>236,1%-</b>	<b>24.184</b>	<b>10.215</b>	<b>-336,7%</b>

Trieste 30 ottobre 2007

IL CONSIGLIO DI AMMINISTRAZIONE

**Dichiarazione ai sensi dell'articolo 154-bis, comma secondo, del decreto legislativo 24 febbraio 1998, n. 58**

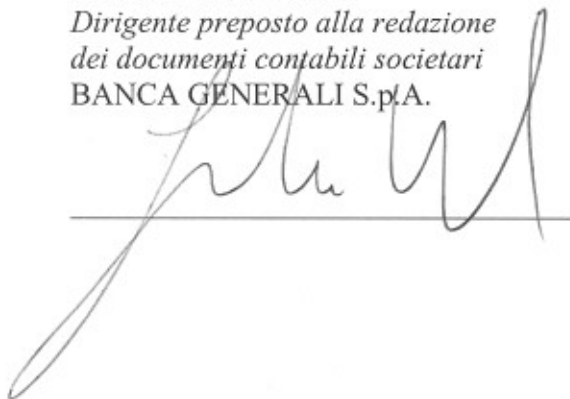
Il sottoscritto dott. Giancarlo FANCEL, nato a Portogruaro (VE) il 26 Settembre 1961, Vice Direttore Generale nonché Dirigente preposto alla redazione dei documenti contabili societari di BANCA GENERALI S.p.A., con sede legale in Trieste, Via Machiavelli n. 4, capitale sociale di Euro 111.313.176,00 iscritta nel Registro delle Imprese di Trieste al n. 103698, ai sensi dell'articolo 154-bis, comma secondo, del decreto legislativo 24 febbraio 1998, n. 58, - a quanto gli consta alla luce della posizione ricoperta, in virtù della deliberazione del Consiglio di Amministrazione della Società del 16 febbraio 2007 -, quale Dirigente preposto alla redazione dei documenti contabili societari,

**dichiara**

che la Relazione trimestrale consolidata al 30 settembre 2007 corrisponde alle risultanze documentali, ai libri ed alle scritture contabili.

Milano, 30 ottobre 2007

dott. Giancarlo Fancel  
*Dirigente preposto alla redazione  
dei documenti contabili societari*  
BANCA GENERALI S.p.A.

A handwritten signature in black ink, appearing to read 'G. Fancel', is written over a horizontal line. The signature is fluid and cursive, with a long, sweeping tail on the left side.